

Välfärd

1/2013

Välfärd
blir
gratis!
sid 7

SCB

Statistics Sweden

Statistiska centralbyrån

**STÄDERNAS
VÄXTVÄRK**
ger nya småorter

SKIFTARBETE
svårt med familj

Barn efter 40
**VANLIGARE
FÖRR**



**UTRIKES FÖDDA RISKERAR
LÅGA PENSIONER**

ges ut av

STATISTISKA CENTRALBYRÅN

med syfte att i lättillgänglig form presentera och analysera aktuell statistik om välfärd, arbetsmarknad, utbildning och befolkning. Tidskriften är öppen för bidrag från experter såväl inom som utanför SCB. Författarna svarar själva för åsikter som framförs.

© 2013, Statistiska centralbyrån

Citera gärna men ange källan:
SCB:s tidskrift Välfärd

REDAKTION

Alexandra Kopf Axelman 08-506 943 51
Chefredaktör

Teresia Dunér 08-506 947 54
Johan Eklund 45 38
Anna Nyman 45 94
Peter Gärdevist 019-17 67 85
Kenny Petersson 65 62
Åsa Westlund, 08-506 949 15
layout, diagram

REDAKTIONSRÅD

Inger Eklund, ansvarig utgivare
Karin Anderberg
Eva Hagsten
Kjell Jansson
Jens Olin
Viveka Palm

ADRESS

Tidskriften Välfärd
Statistiska centralbyrån
Box 24300, 104 51 Stockholm
Fax: 08-506 947 72
E-post: tidskriften.valfard@scb.se
Webbplats: www.scb.se/valfard

PRENUMERATIONER

Att prenumerera på Välfärd är gratis.

Beställ e-prenumeration:

www.scb.se/valfard

Beställ prenumeration av papperstidning:

prenumeration.valfard@scb.se

Frågor om prenumeration:

019-17 65 51

Omslagsfoto:

Johnér Bildbyrå/Plattform

Medlem i

SVERIGES
TIDSKRIFT

ISSN 1654-1502 (Online)

ISSN 1651-6710 (Print)

URN:NBN:SE:SCB-2013-A05T11301_pdf



Elanders, februari 2013

Historien ger nya perspektiv

Det är något särskilt med en riktigt lång tidsserie. De ger ett unikt perspektiv på historien, men också på här och nu. Föreställningar om vår egen tid kan få sig en törn när man tittar bakåt. Att kvinnor är allt äldre när de föder barn är en "sanning" som man hört många gånger. Med en lagom lång tidsserie, från till exempel sjuttioalet och framåt, så får vi bilden bekräftad. Men om man, som i det här numret, går ända bak till 1700-talet blir bilden plötsligt en helt annan. Då födde kvinnor barn betydligt högre upp i åldrarna.

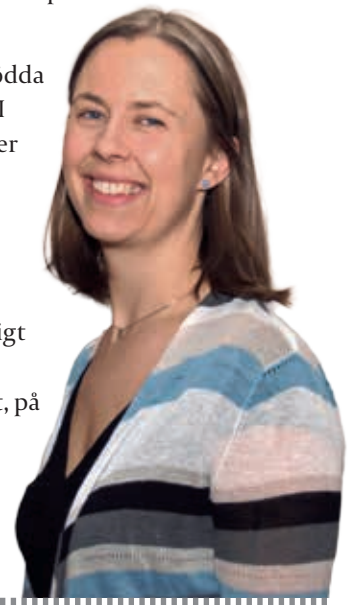
VALDELTAGANDET FÅR VI OCKSÅ FÖLJA långt bakåt i tiden. Ända tillbaka till när kvinnor (och skuldsatta män) fick börja rösta, 1921. Riktigt alla fick inte rösta då heller. Begränsningar i rösträtten och när de upphävs blir en målande bild över hur synen på människor har förändrats under 1900-talet.

TIDSSERIER I ALL ÄRA, statistiken måste utvecklas också. Ett i sammanhanget "nytt" påfund från SCB är att räkna småorter. Nya småorter ploppar upp hela tiden, till exempel i form av ett nybyggt villaområde på en åker i städernas utkant.

FRAMÅT SYFTAR också SCB:s prognoser. Utrikes födda äldre har idag lägre inkomster än inrikes födda. I framtiden förutspår SCB att skillnaderna kommer bli större.

VÄLFÄRD TAR MED DETTA NUMMER ett steg in i framtiden. Från och med nu är det möjligt att prenumerera elektroniskt på tidningen. För att fler ska få ta del av tidningen så gör vi samtidigt papperstidningen gratis. Läs mer om hur du gör för att prenumerera, på papper eller elektroniskt, på sidan 7.

Alexandra Kopf Axelman
alexandra.kopf.axelman@scb.se

**NY APP FÖR**

Statistisk årsbok

Nu kan du ladda ner Statistisk årsbok 2013 till din Ipad. Appen är gratis och innehåller bland annat ett urval av interaktiva kartor och diagram. Du hittar den i App Store.

DEN TRYCKTA BOKEN går att beställa via publ@scb.se eller statistikservice 08-506 948 01. Pris 349 kr exkl. moms.

5 Äldre mammor vanligare förr

Tidsserie från 1700-talet ger nya perspektiv.

8 Tufft förena familj med skiftarbete

Men bra balans mellan arbete, familj och fritid är vanligast.

10 Kvinnorna förbi i valdeltagande

Mycket har hänt sedan 1921.

12 Intervju med Richard Öhrvall: Jämlikare valdeltagande – men allt äldre politiker

13 Låga pensioner risk för utrikes födda

Ålder vid invandring är viktigt för pensionen.

” Skillnaderna i inkomst mellan utrikes och inrikes födda pensionärer kommer antagligen öka.

18 Flera skäl till invandring idag

Familjeband, asyl och arbete är vanligast.

21 I krisens spår: Materiell fattigdom ökar

22 Växande städer ger fler småorter

Kartor på småorternas uppgång och fall.

24 Trogna hembygden dör tidigare

Utbildningsnivå – en viktig förklaring.

26 Statistikskolan: Så påverkas statistiken av övertäckning

28 På tröskeln till vuxenlivet

16–19-åringar i korthet

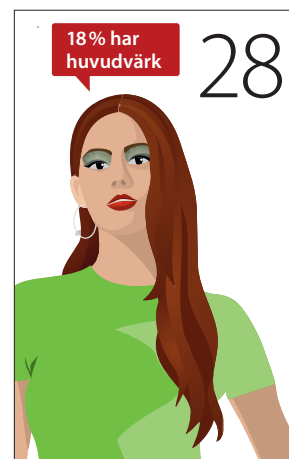
30 NOTISER



Välfärd
blir
gratis!
sid 7



13



Baksidan:
Högst valdeltagande
på Malta

Publikationer från SCB

■ Utsatta elever har oftare ont i huvudet

De flesta barn, 94 procent, har minst en nära vän i sin klass. Samtidigt är knappt 3 procent av barnen med om att andra elever slår eller gör illa dem minst en gång i månaden. Det motsvarar 25 000 elever i årskurs 4 till och med gymnasiet. Barn som på olika sätt är utsatta i skolan har oftare huvudvärk, ont i magen och svårt att somna jämfört med andra barn. Det framgår av rapporten **Barns upplevelser av skolan**.



Foto: Heidi-Kristin Andersson/Bildarkivet

■ 70 procent med i kyrkan

Antalet medlemmar i Svenska kyrkan uppgick till 6,6 miljoner den 31 december 2010. Det motsvarar 70 procent av Sveriges befolkning.

Kyrkans intäkter uppgick till 21 miljarder kronor 2010 och kostnaderna till 19 miljarder kronor. De totala tillgångarna uppgick till 38 miljarder kronor. Svenska kyrkan är en del av det civila samhället, som består av 77 000 ekonomiskt aktiva organisationer. De redovisade 2010 totala intäkter på 217 miljarder kronor och kostnader på 207 miljarder kronor. Rapporten **Det civila samhället 2010** är en sammanställning av ekonomin och verksamheten för dessa organisationer.

■ Könsfördelningen ojämn bland chefer

Det var fortsatt ojämn könsfördelning bland chefer inom alla sektorer utom i staten år 2011. Det var vanligare att kvinnor var chefer inom vård och omsorg, utbildning och offentlig förvaltning medan männen istället oftare var chefer inom till exempel tillverkning, byggverksamhet och finansiell verksamhet. Det framgår av **Yrkesregistret** med yrkesstatistik, som årligen uppdateras med uppgifter om hur många som arbetar inom olika yrken.

■ Fler utrikes födda sysselsatta 2012

Under 2012 var i genomsnitt 4 672 000 sysselsatta i åldern 15–74 år, vilket är en ökning med 29 000 personer jämfört med 2011. Den största ökningen skedde bland utrikes födda. Arbetslösheten var 7,7 procent, en ökning med 0,2 procentenheter jämfört med 2011. Mer utförligt om sysselsatta och arbetslösheten förra året finns att läsa i statistiska meddelandet **Arbetskraftsundersökningarna 2012**.

30 %

av de sysselsatta kvinnorna arbetade deltid 2011.

Källa: SCB

■ Positiva signaler från förtroendevalda

De flesta folkvalda i kommunfullmäktige ser positivt på sitt uppdrag. De som lämnar politiken gör det oftast för att det uppstår problem med att förena politiken med privatlivet eller yrkeslivet. I rapporten **Folkvaldas villkor i fullmäktige**, som bygger på en studie som SCB gjort på uppdrag av regeringen, kan du bland annat läsa mer om avhoppen från politiken och skälen till dem.

Alla publikationerna kan laddas ner som pdf-er från www.scb.se. Vissa av dem kan du även beställa tryckta.

De senaste 30 åren har allt fler kvinnor fått barn efter 40 års ålder. Ändå är det inte lika vanligt som det var på 1700- och 1800-talet. År 2011 var 4 procent av barnaföderskorna över 40 år, jämfört med 12 procent i slutet av 1800-talet.

Äldre mammor vanligare förr



Foto: Niklas Almesjö/Bildarkivet



4 600

barn föddes av kvinnor 40 år eller äldre år 2011. 1 100 var kvinnans första barn.



Antalet kvinnor som föder barn när de har passerat sin fyrtioårsdag har ökat de senaste 30 åren, och särskilt kraftig har ökningen varit på 2000-talet. Trots den här utvecklingen är det ändå ganska få barn som föds av mödrar som är 40 år och äldre. I alla fall om man jämför med hur det var längre tillbaka i tiden.

STATISTIK ÖVER BARNAFÖDANDET i olika åldrar finns från och med 1750-talet. Vid beräkningar av dessa så kallade åldersspecifika fruktsamhetstal har *antal födda av kvinnor* i en viss ålder satts i relation till *antalet kvinnor* i den åldern. Statistiken visar att det var nästan tio gånger vanligare att 40–44-åriga kvinnor fick barn i början på 1870-talet än idag och bland 1800-talets 45–49-åriga kvinnor var det 20 gånger vanligare.

BARNAFÖDANDET I SVERIGE började plötsligt minska runt år 1880. Kring den tiden föddes i genomsnitt 4,5 barn per kvinna. Nedgången fortsatte oavbrutet ända till början av 1930-talet då barnafödandet var nere i 1,7 barn per kvinna. Det minskade barnafödandet hängde samman med de omfattande förändringarna som följde på skiftet från jordbruksamhälle till industrination. Förändringen medförde fortsatt minskad barnadödlighet, urbanisering och fler kvinnor i lönearbete. Dessutom förbättrades skolsystemet och allt fler barn gick i skolan. Även om det inte kostade något att gå i skolan så medförde ändå barnens skolgång en kostnad för föräldrarna bland annat genom att barnen inte var tillgängliga som



Jämfört med barnaföderskorna på 1700- och 1800-talet är dagens barnaföderskor faktiskt yngre.

arbetskraft på samma sätt. Alla dessa förändringar hade djup inverkan på barnafödandet.

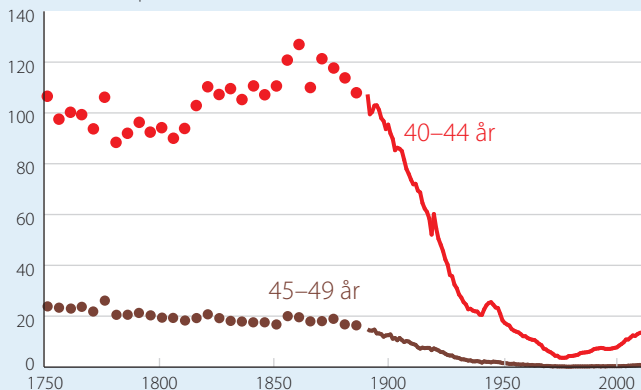
DET VAR I DE ÄLDRE ÅLDRARNA som antalet födselar minskade mest. En tänkbar förklaring är att de redan hade fått det antal barn som de ansåg lämpligt och då ville undvika fortsatt barnafödande. De äldre kvinnorna hade störst incitament att ta till sig det nya beteendet som spred sig i samhället – att kontrollera fertiliteten. De vanligaste metoderna för barnbegränsning som tillämpades var sexuell avhållsamhet och avbrutet samlag. Först under 1920-talet började kondomer bli vanligare. Det mest förespråkade var ändå ett återhållsamt sexliv. 1910 infördes preventivlagen som fram till 1938 förbjöd all marknadsföring och offentligt tal om preventivmedel.

På 1970-talet fick kvinnor över 40 år barn i allra minst utsträckning. Då födde kvinnor i åldern 40–44 mindre än fyra barn per 1 000 kvinnor och kvinnor 45–49 år födde knappt några barn alls. Den ökade tillgången på och acceptansen för preventivmedel är en möjlig förklaring. P-pillret legaliserades 1964 och försäljningen ökade snabbt. En annan tänkbar förklaring till att 1970-talets 40-plussare födde så få barn kan ha att göra med dåtidens normer kring barnafödande. De som födde barn i slutet av 1960-talet och i början på 1970-talet var unga. Genomsnittsåldern bland barnaföderskorna var 26,4 år. Medelåldern vid första barnets födelse låg kring 24 år. Att de flesta födde barn i unga åldrar kan ha påverkat normen för när det ansågs passande att få barn, och i synnerhet

ATT FÅ BARN EFTER 40 – EN NYGAMMAL TREND?

Fruktsamhetstal för kvinnor 40–44 år och 45–49 år, 1751–2011

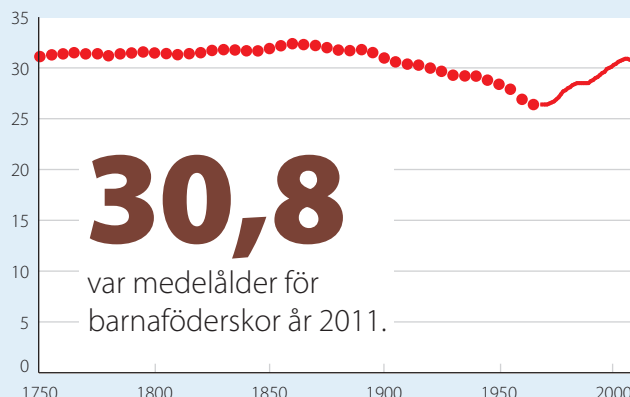
Antal födda barn per 1 000 kvinnor



Trots att barnafödandet bland kvinnor 40 år och äldre har ökat de senaste 30 åren så är det betydligt ovanligare att få barn efter 40 idag än det var förr i tiden.

UNGA BARNAFÖDESKOR PÅ 1970-TALET

Medelålder vid barnafödande, år 1751–2011



Kring 1970 var barnaföderskorna unga, genomsnittsåldern var 26,4 år. Som äldst var barnaföderskorna runt 1860 med drygt 32 år.

synen på att få barn i äldre åldrar. Dessutom hade man genom att starta barnafödandet tidigt också, i de flesta fall, hunnit få de barn man ville ha redan innan 40 års ålder.

IDAG ÄR GENOMSNITTSÅLDERN vid barnafödande 30,8 år. Den genomsnittliga förstagångsmamman är nästan 29 år. De är alltså klart äldre än 1970-talets barnafödelskor. Men jämfört med de som fick barn på 1700- och 1800-talet är dagens barnafödelskor faktiskt yngre. Som äldst var barnfödelskorna runt 1860 med drygt 32 år i genomsnitt. Det finns ingen statistik över hur gamla kvinnorna var på 1700-, 1800- och i början av 1900-talet när de fick sitt första barn. Men man vet att giftermålet och födelsen av första barnet hängde tätt samman. Det första barnet föddes i regel just före eller inom något år efter giftermålet. Medelålder för giftermål var åtminstone under andra hälften av 1800-talet 27 år för kvinnor, varför man kan anta att medelåldern för förstfödelskor låg kring 27–28 år.

Sedan 1970-talet har vi således haft en ökning av barnafödandet bland kvinnor över 40 år. Detta har skett samtidigt som barnafödelskorna i allmänhet har blivit äldre, något som möjligen bidrar till att det blivit mer accepterat

att bli mamma sent i livet. Dagens ökning av 40-plusmammorna måste ändå anses vara relativt måttlig. I alla fall sett ur ett längre perspektiv. ■



Lotta Persson

arbetar som demograf på SCB:s prognosinstitut
08-506 942 11
lotta.persson@scb.se



KÄLLOR:

SCB (1999) **Befolkningsutvecklingen under 250 år – Historisk statistik för Sverige.** Demografiska rapporter 1999:2.

Dribe, Martin (2009) **Demand and supply factors in the fertility transition: a county-level analysis of age-specific marital fertility in Sweden, 1880–1930.** European Review of Economic History Vol. 13, 2009.



Välfärd

gratis i brevlådan
eller via e-post

FRÅN OCH MED NU KAN DU FÅ VÄLFÄRD GRATIS hem i din brevlåda. Fyra gånger om året kan du då ta del av aktuella ämnen som rör välfärd, arbetsmarknad, utbildning och befolkning.

Om du hellre vill prenumerera på Välfärd elektroniskt så kan du anmäla dig till vårt nyhetsbrev. Då får du ett mejl med hela tidningen i pdf-format och länkar till artiklarna på SCB:s hemsida.



På www.scb.se/valfard kan du beställa båda alternativen.
Välkommen som prenumerant!

Tufft förena familj med skiftarbete

De flesta anställda tycker att de har balans mellan arbete och fritid. Men föräldrar och skiftarbetare är grupper som oftare än andra upplever svårigheter att förena sitt arbete med familj och fritid.

» Sju av tio anställda uppger att de sällan eller aldrig har svårt att förena sitt arbete med familj och fritid. Men nästan två av tio anställda, cirka 640 000 personer, har svårigheter att förena arbete och fritid minst en gång i veckan. Män och kvinnor uppger detta i ungefär lika stor utsträckning.

YNGRE HAR OFTARE ÄN ÄLDRE svårt att förena arbete med familj och fritid. Bland anställda i åldern 25–34 år är det drygt två av tio som varje vecka upplever sådana svårigheter, jämfört med en av tio bland dem i åldern 55–64 år.

Att uppleva obalans mellan arbete och fritid är vanligare bland dem som har barn. 23 procent av de anställda som har barn under 13 år har varje vecka svårt att förena arbete med familj och fritid. Det kan jämföras med 14 procent av dem som inte har barn under 13 år.

DET FINNS OCKSÅ SKILLNADER när det gäller veckoarbetstid. Bland anställda som arbetar heltid uppger 18 procent att de har problem att förena arbete och

640 000

personer upplever minst en gång i veckan svårigheter att förena sitt arbete med familj och fritid.



Att uppleva obalans mellan arbete och fritid är vanligare bland dem som har barn.

fritid minst en gång i veckan. Bland anställda som arbetar deltid är motsvarande andel 14 procent.

En annan faktor som har stor betydelse för upplevelsen av balans mellan arbete och fritid är arbetstidens förläggning. Bland anställda som vanligen arbetar enbart på dagtid uppger en av tio att de varje vecka har problem att förena arbete och fritid. Det kan jämföras med tre av tio bland anställda som arbetar skift eller efter någon annan typ av schema där arbetstiden är förlagd till olika tider på dygnet.

BALANS MELLAN ARBETE OCH FRITID handlar också om möjlighet till återhämtning, att varva ned mellan arbetspassen och att släppa tankarna på jobbet. Tre av tio anställda uppger att de minst en gång i veckan har svårt att koppla bort arbetet när de är lediga. Bland dem som varje vecka upplever problem med att förena arbete och fritid är andelen högre, där har över hälften svårt att koppla bort arbetet när de är lediga.

Det är också vanligare med sömnproblem i denna grupp. Av de anställda som varje vecka upplever svårigheter att förena arbete med familj och fritid



uppgger 32 procent att de har haft besvär med sömnen de senaste två veckorna, jämfört med 21 procent bland övriga anställda. ■

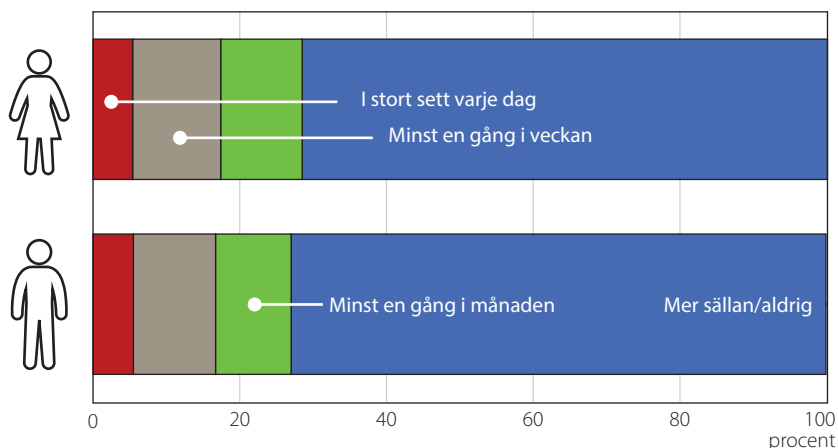
**Anne
Danielsen
Rackner**



arbetar med
Undersökningarna
av levnadsförhållanden på SCB
08-506 942 66
anne.danielsenrackner@scb.se

Andel anställda fördelade efter svar på frågan:

"HUR OFTA ÄR DITT ARBETE SVÅRT ATT FÖRENA MED FAMILJ OCH FRITID?" 2010–11

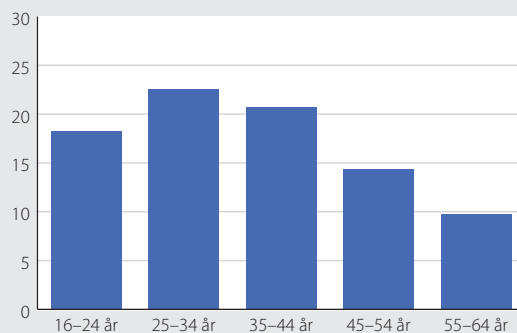


DE ANSTÄLLDA SOM HAR LÄTTAST ATT FÖRENA ARBETE MED FAMILJ OCH FRITID

- ÄR ÄLDRE
- HAR INTE BARN
- ARBETAR DAGTID

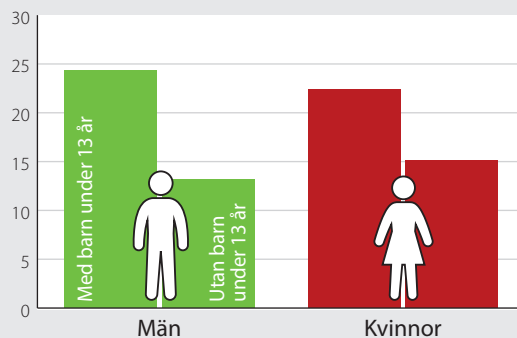
ANDEL ANSTÄLLDA SOM MINST EN GÅNG I VECKAN HAR SVÅRT ATT FÖRENA ARBETE MED FAMILJ OCH FRITID, 2010–11

EFTER ÅLDER



Äldre anställda har lättast att förena arbete och fritid.

MED RESPEKTIVE UTAN BARN



Det är vanligare att uppleva obalans mellan arbete och fritid bland anställda som har barn än bland dem som inte har barn.

EFTER ARBETSTIDENS FÖRLÄGGNING



Många som arbetar skift eller har schemalagd arbetstid har svårt att förena arbete och fritid.

Uppgifterna är hämtade från Undersökningarna av levnadsförhållanden (ULF/SILC) år 2010–11. De redovisade uppgifterna gäller anställda i åldern 16–64 år.



Foto: Hans Wretling/Matton

Kvinnorna förbi i valdeltagande

För hundra år sedan fick kvinnor inte rösta i allmänna val i Sverige. När möjligheten infördes 1921 röstade kvinnor i lägre grad, men under de årtionden som följde minskade skillnaden kraftigt. I dag är kvinnor flitigare på att rösta än män.

» Den svenska demokratis födelse brukar dateras till år 1921 då kvinnorna för första gången fick rösta i riksdagsval. Detta år brukar därför anses vara tidpunkten då vi fick allmän och lika rösträtt. Visserligen hade en sådan förändring redan skett i kommunala val 1918, men riksdagsvalen har alltid haft en mer central roll i den svenska demokratin. Sverige var dock inte något föregångsland när det gäller kvinnlig rösträtt. Faktum är att vi var sist av de nordiska länderna med att införa det.

RIKSDAGSVALET 1921 innebar att rösträtten utökades även i andra avseenden. I tidigare riksdagsval hade ungefär en femtedel av männen inte fått rösta. Framför allt berodde det på att de hade skulder till kommunen eller staten. Kravet om skuldfrihet togs också bort 1921. Sammantaget innebar detta att antalet röstberättigade ökade från 1,2 till 3,2 miljoner i jämförelse med 1920 års riksdagsval.

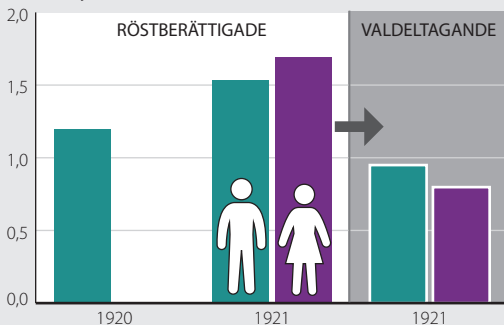
Trots dessa förändringar var det knappt två procent av de svenska medborgarna som uppnått rösträttsåldern, men som av olika skäl inte fick rösta i 1921 års val. Successivt utökades dock rösträtten ytterligare. Kravet på att ha fullgjort värnplikt försvann vid det därpå följande valet. Och från och med riksdagsvalet 1948 försvann kriterierna som tidigare gjort att personer omhändertagna av den allmänna fattigvården och de med straffpåföljd eller i konkurstillstånd inte fick rösta. Därefter var det bland svenska medborgare som uppnått rösträttsåldern endast omyndigförklarade

47 %
av de röstberättigade kvinnorna deltog i riksdagsvalet **1921** då de fick rösta där för första gången.

STOR UTÖKNING AV RÖSTRÄTTEN 1921

Antal röstberättigade i riksdagsval efter kön, 1920, 1921 samt antal röstande 1921

Antal i miljoner



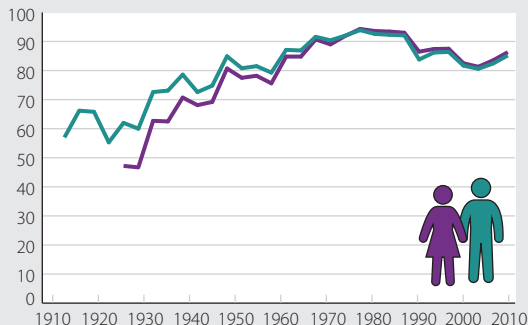
1920 fick bara män som var skuldfrja gentemot stat och kommun rösta i riksdagsvalen, en rättighet som utökades till att gälla även män med skulder och kvinnorna 1921. Staplarna längst till höger visar hur valdeltagandet föll ut bland män respektive kvinnor 1921.

Källa: SCB:s valstatistik

MER JÄMSTÄLLT VALDELTAĞANDE

Valdeltagande i riksdagsval efter kön, 1911–2010

Procent



Statistiken är totalräknad fram till och med 1960 års val. Därefter baseras skattningarna på urvalsundersökningar och har därmed en viss osäkerhet. I undersökningarna 1973 – 1985 ingår inte personer 75 år och äldre i urvalet.



I 1960 års val röstade för första gången fler kvinnor än män.

som inte fick rösta i riksdagsval. Denna sista diskvalifikationsgrund försvann först i och med 1991 års val.

ÄVEN OM DET SENARE alltså skedde ytterligare utökningar av rösträtten var det 1921 som den stora förändringen skedde. Det är värt att understryka vilken dramatisk förändring av väljarkåren det innebar. Kvinnor gick från att inte få rösta alls i 1920 års val till att i 1921 års val utgöra en majoritet av de röstberättigade.

Men inledningsvis utnyttjades inte den nyvunna rösträtten särskilt väl. I riksdagsvalet 1921 deltog endast 47 procent av de röstberättigade kvinnorna. Bland män var valdeltagandet 62 procent, alltså 15 procentenheter högre. Detta innebär att männen fortfarande utgjorde en majoritet av de röstande.

Skillnaden i valdeltagandet minskade dock kraftigt under de årtionden som följde. I riksdagsvalet 1948 var avståndet bara 4 procentenheter till männens fördel.

I 1960 ÅRS VAL röstade för första gången fler kvinnor än män och det förhållandet har sedan gällt i alla val till riksdagen sedan dess. Det bör dock nämnas att valdeltagandet 1960 fortfarande var lägre bland kvinnor än bland män, 85 jämfört med 87 procent. Att kvinnor ändå utgjorde en majoritet av de röstande berodde på att det fanns fler kvinnor än män i befolkningen och även bland de röstberättigade.

I valen som följde minskade avståndet ytterligare och till slut gick kvinnors valdeltagande förbi. Det är tyvärr svårt att avgöra exakt när skiftet skedde. SCB:s valdeltagandeundersökning i samband med riksdagsvalet 1976 visade en något större andel röstande bland kvinnor än bland män, men skillnaden var inte

statistiskt säkerställd. Dessutom genomfördes den undersökningen under den period då personer äldre än 75 år inte ingick i urvalet. Detta har betydelse då valdeltagandet är lägre bland dem som är över 75 år, och det är fler kvinnor än män i den gruppen.

I RIKSDAGSVALET 1988 kan vi dock för första gången med säkerhet konstatera att kvinnor röstade i högre grad än män, och så har det sett ut sedan dess. Samtidigt är skillnaderna ganska små. Sedan slutet av 1960-talet har kvinnor och män röstat i ungefär samma grad, och från och med 1990-talet har kvinnornas valdeltagande endast varit omkring en procentenhet högre än männens.

På det hela taget är röstande i allmänna val alltså en jämställd form av politiskt deltagande. Samtidigt framträder vissa könsskillnader om vi studerar valdeltagande inom vissa specifika grupper, inte minst med avseende på ålder.

KVNNOR RÖSTAR I HÖGRE GRAD än män i åldrar upp till 60 år. Skillnaden är ungefär 3–5 procentenheter, men något mindre bland dem som är 50–60 år. I åldrarna 60–74 år är andelen röstande ungefär lika stor, och i gruppen 75 år och äldre röstar män i högre grad. Internationell statsvetenskaplig forskning har visat att olika generationer röstar i olika hög grad. Sådana skillnader förefaller även finnas i den svenska väljarkåren. Det är därför mycket möjligt att det högre deltagandet bland kvinnor på sikt kommer att sträcka sig upp i ännu högre åldrar, och att könsskillnaderna i valdeltagandet därmed kommer att tillta. ■

LÄS MER

SCB:s rapport **Svenskt valdeltagande under hundra år**

Läs om val i Europa på baksidan!

Richard Öhrvall

arbetar med demokrati-statistik på SCB
08-506 941 58
richard.ohrvall@scb.se



Sverige har de senaste åren fått ett högre och mer jämlikt valdeltagande. Men när det gäller förtroendevalda i kommunerna är sammansättningen ofta skev åldersmässigt. Det är uppgifter som kommit fram i ett omfattande regeringsuppdrag som SCB genomfört det senaste året.

Jämlikare valdeltagande – men allt äldre politiker

SCB har inom loppet av några månader slutfört tre rapporter till regeringen; Svenskt valdeltagande under hundra år, Ung i demokratin och Folkvaldas villkor i fullmäktige. Den första rapporten beskriver bland annat de omvälvande förändringarna som skett i valdeltagandet i Sverige under det senaste seklet, med införandet av den kvinnliga rösträtten 1921 som största enskilda händelse.

Demokratistatistikern **Richard Öhrvall** står bakom rapporten och berättar också att bilden av svenskt valdeltagande som i dag

framtonar i media i många fall inte stämmer med de uppgifter som SCB tagit fram. – *Det rapporteras mycket om när valdeltagandet går ner, men inte när det går upp och därför tror många att det går ner hela tiden. Andelen röstande har ökat i Sverige sedan valet 2002, och det ökar mer bland unga än bland äldre. Vi går i själva verket mot ett mer jämlikt valdeltagande, säger han.*

Men visst finns det fortfarande skillnader, exempelvis mellan inrikes och utrikes födda väljare och andra grupper som har olika förutsättningar.

med att kombinera yrkesliv och familjeförhållanden med politiken, säger Richard Öhrvall.

Rapporten genomsyras överlag av uppgifter som beskriver en ljus bild av kommunpolitiken.

– *Huvuddelen har en positiv erfarenhet, och det gäller även dem som hoppar av. Många säger att de gärna skulle återvända till politiken, säger han.*

Däremot är en framtida utmaning för partierna att lokalpolitikerna blir allt äldre, just nu med en klar överrepresentation av 40-talistgenerationen.

– *Pensionärer har länge varit en underrepresenterad grupp i kommunfullmäktige, men om några år kommer de troligen att bli överrepresenterade. På sikt kommer den stora andelen äldre att innebära att många nya politiker måste rekryteras om vi ska ha det antal vi har i dag, säger Richard Öhrvall.*

VAD SKA REGERINGEN ANVÄNDA RAPPORTERNA TILL?

– *Det finns ett behov av att belysa valdeltagandets utveckling mer ingående över tid för att kunna utforma politiken och rikta insatser för att stimulera valdeltagandet i grupper och områden där det är lågt. Men det handlar också om hur partierna ska rekrytera folk i framtiden och hur man kan motverka avhopp.*

■ **LÄS MER** om utvecklingen av valdeltagandet över tid på sidan 10–11.

Teresia Dunér



Foto: Lena Blåsjö Jansson

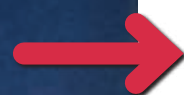
VAR DET NÅGOT SOM FÖRVÅNADE ER UNDER ARBETETS GÅNG?

– *En detalj är att 18-åringar röstar i större utsträckning än 20-åringar. Det tror vi beror på att de fortfarande bor kvar hemma och röstar i samband med att deras föräldrar röstar, men även att skolan spelar en viktig roll. Rapporten Folkvaldas villkor i fullmäktige fokuserar på avhopp från politiken och skälen till det.*

– *De handlar mest om att det blir problem*

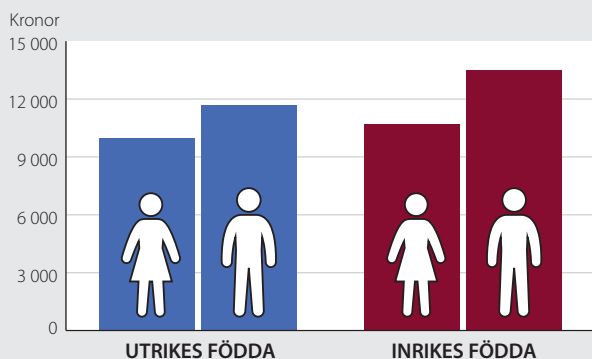
Utrikes födda i pensionsåldern har lägre inkomster än äldre som är födda i Sverige. Inkomstskillnaderna kan dessutom komma att öka. Skälet är att de som kommer till Sverige idag inte förvärvsarbetar i samma utsträckning som utrikes födda som invandrat tidigare.

LÅGA PENSIONER *risk för utrikes födda*



LÄGRE INKOMSTER BLAND UTRIKES FÖDDA ÄLDRE

Nettoinkomst per månad för inrikes och utrikes födda kvinnor och män 65 år och äldre. År 2010. Median



Nettoinkomsten bland äldre är lägst bland utrikes födda kvinnor. De har en medianinkomst på omkring 10 000 kronor i månaden efter skatt.

1 800

kronor lägre efter skatt är medianinkomsten hos utrikes födda män 65 år och äldre, jämfört med inrikes födda män.



Foto: Jan-Aage Haaland

Utrikes födda äldre har lägre inkomster än äldre som är födda i Sverige. Ett sätt att visa detta är att använda måttet medianinkomst. Det är den mittersta inkomsten om man sorterar alla inkomster i storleksordning. Medianinkomsten för personer som är 65 år och äldre var ungefär 11 500 kronor i månaden efter skatt år 2010.

SKILLNADEN I INKOMST mellan utrikes och inrikes födda i pensionsåldern är större bland män än bland kvinnor. Medianinkomsten är 1 800 kronor lägre per månad för utrikes födda män 65 år och äldre jämfört med inrikes födda män i samma ålder. För kvinnor är motsvarande skillnad 700 kronor per månad. Kvinnor i åldrarna 65 år och äldre har överlag lägre inkomst än män. Det kan delvis förklaras av kvinnors lägre förvärvsinkomst men också av att kvinnor som i dag är i pensionsåldern har förvärvsarbetat i betydligt mindre utsträckning än män.

RELATIVT MÅNGA ÄLDRE har en låg inkomstgrundande pension och för att kompensera för detta kan garantipension betalas ut. Det är framför allt kvinnor som får garantipension, eftersom de i lägre grad har förvärvsarbetat. Drygt 60 procent av både utrikes och inrikes födda kvinnor får en del av sin pension i form av garantipension. Andelen är 30 procent bland utrikes födda män och 13 procent bland inrikes födda män.

Storleken på garantipensionen kan variera mycket. Många gånger rör det sig om små belopp, men det kan också handla om full garantipension. Den var 7 526 kronor för

ensamstående och 6 713 kronor per månad för gifta år 2010.

Andra stöd som betalas ut till äldre med låga inkomster är bostadstillägg och äldre-försörjningsstöd. Utrikes födda kvinnor är de som i högst grad får dessa behovsprövade bidrag och drygt 30 procent har någon inkomst från bidrag. Bland inrikes födda kvinnor och utrikes födda män är andelen omkring 20 procent medan 6 procent av de inrikes födda männen har inkomster från bidrag. Garantipension och behovsprövade bidrag höjer alltså inkomsten för dem med lägst pension, och inkomstskillnaderna skulle vara större mellan utrikes och inrikes födda och mellan kvinnor och män om bara inkomstgrundande pension räknades.

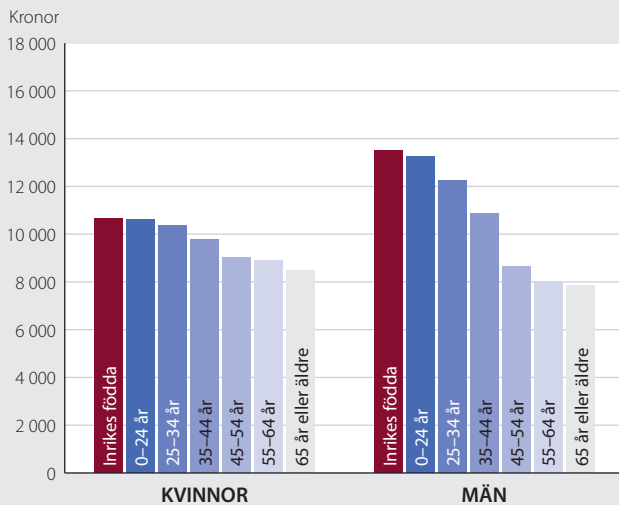
SKILLNADERNA I MEDIANINKOMST mellan utrikes och inrikes födda äldre kan till viss del förklaras av att utrikes födda som invandrat senare i livet inte haft möjlighet till ett helt arbetsliv i Sverige. Inkomsten som pensionär minskar ju äldre man var då man invandrade till Sverige och de som invandrat vid 45 års ålder eller senare har tydligt lägre



Skillnaderna i inkomst mellan utrikes och inrikes födda pensionärer kommer antagligen öka.

HÖGRE INKOMSTER JU YNGRE MAN VAR VID INVANDRINGEN

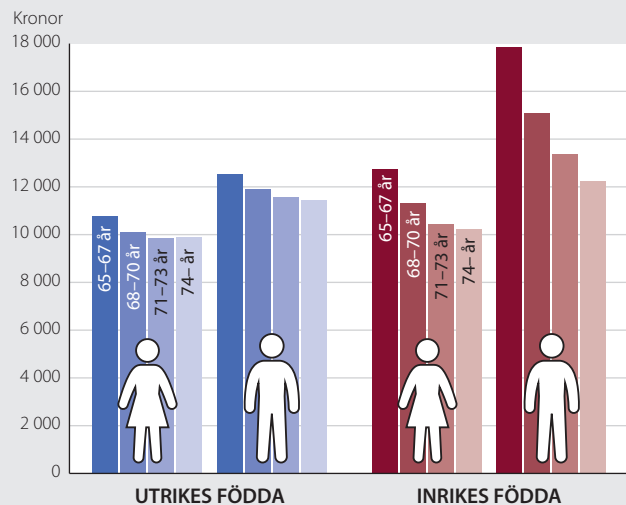
Nettoinkomst per månad för kvinnor och män 65 år och äldre efter ålder vid invandring. År 2010. Median



Nettoinkomsten bland utrikes födda 65 år och äldre minskar med stigande ålder vid invandring. De som invandrat vid 65 års ålder eller senare har en medianinkomst motsvarande omkring 8 000 kronor per månad efter skatt. Inrikes födda män, som har högst inkomst, har en medianinkomst på 13 500 kronor per månad efter skatt.

HÖGST INKOMSTER BLAND 65-67-ÅRINGAR

Nettoinkomst per månad för inrikes och utrikes födda kvinnor och män i olika åldrar. År 2010. Median



Inkomsten är högst bland 65-67-åringar och lägst i gruppen 74 år och äldre. Skillnaderna mellan utrikes och inrikes födda är mindre i äldre åldrar.

inkomster än de som invandrat tidigare. De äldre som invandrat före 25 års ålder har en medianinkomst som nästan är i nivå med inrikes födda.

ANDRA INKOMSTMÅTT kan användas för att illustrera skillnaderna mellan utrikes och inrikes födda äldre på ett annat sätt. Utrikes födda och kvinnor är exempelvis överrepresenterade bland äldre med de lägsta inkomsterna. 15 procent av de utrikes födda tillhör gruppen med de lägsta inkomsterna, jämfört med 9 procent av de inrikes födda. Om fördelningen vore jämn skulle siffran vara 10 procent i båda grupperna. Inkomsterna för de 10 procent som har de lägsta inkomsterna är 7 500 kronor eller mindre per månad efter skatt.

Liksom när medianinkomsten jämförs är det skillnader mellan utrikes födda äldre beroende på när i livet de invandrat till Sverige. Bland dem som invandrat före 35 års ålder är andelen med låg inkomst på samma nivå som bland inrikes födda, medan omkring en tredjedel av både kvinnor och män

60 %

av utrikes och inrikes födda kvinnor får en del av sin pension i form av garantipension.

som invandrat vid 45 års ålder eller senare tillhör de 10 procent som har lägst inkomst.

Utrikes och inrikes födda äldre kvinnor är också underrepresenterade bland de 10 procent som har högst inkomster. Inkomsterna i denna grupp motsvarar minst 23 700 kronor per månad efter skatt. Andelen utrikes födda män som tillhör gruppen med högst inkomst är nära 10 procent, men de utgörs nästan enbart av män som invandrat före 35 års ålder.

BLAND 65-67-ÅRINGAR är skillnaden i inkomst mellan utrikes och inrikes födda äldre som störst. Även inkomstnivån bland

äldre är högst då och sjunker sedan i högre åldrar. Det gäller särskilt bland män. I åldersgruppen 65-67 år är det en relativt stor andel som fortfarande förvärvsarbetar, vilket drar upp medianinkomsten. Bland inrikes födda män, 65-67 år, är andelen förvärvsarbetande högst, knappt 30 procent. Det bidrar till att medianinkomsten är högst i denna grupp. Bland utrikes födda män och inrikes födda kvinnor är andelen förvärvsarbetande 20 procent och bland de utrikes födda kvinnorna är andelen 15 procent.

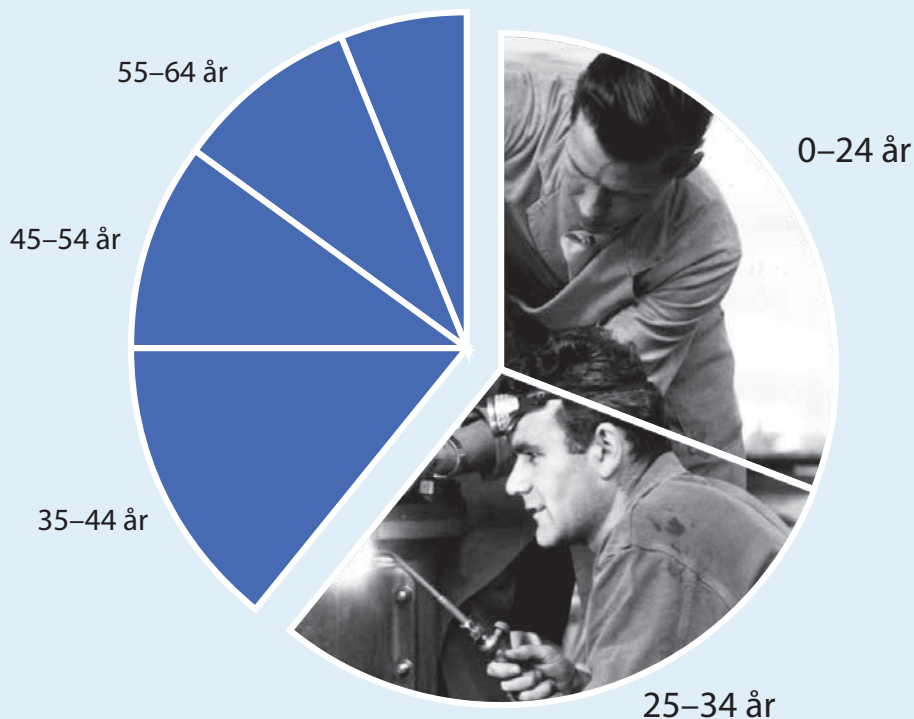
Många har en tjänstepension som är högre under de fem första åren som pensionär. Det förstärker effekten av skillnaden från den yrkesverksamma tiden i livet. Inrikes födda får en större del av sin pension som tjänstepension. Skillnaderna i inkomst mellan inrikes och utrikes födda är mindre i högre åldrar.

I FRAMTIDEN kan skillnaderna i inkomst mellan inrikes och utrikes födda äldre komma att öka. En anledning till detta är att utrikes födda som invandrar idag har ett



VANLIGT INVANDRA INNAN 35 ÅRS ÅLDER

Utrikes födda 65 år eller äldre efter ålder vid invandring. År 2010.



De flesta utrikes födda 65 år och äldre har invandrat i unga år. Drygt 60 procent har invandrat före 35 års ålder medan endast 6 procent har invandrat vid 65 års ålder eller senare.

Foto: Arne Schweitz/DEX

→ lägre arbetsmarknadsdeltagande än tidigare. Fram till mitten av 1970-talet var det främst en skillnad i sysselsättning mellan kvinnor och män, medan skillnaden var liten mellan utrikes och inrikes födda. Sysselsättningen är betydligt högre bland dagens kvinnor och skillnaden mellan kvinnor och män är bara några procentenheter.

I dag är det istället tydliga skillnader i andel förvärvsarbetande mellan utrikes och inrikes födda. Denna förändring beror till stor del på att sammansättningen i gruppen utrikes födda har förändrats. Dagens utrikes födda äldre har i många fall kommit till Sverige som arbetskraftsinvandrare från något annat land i Norden eller ett EU-land. Nära hälften av de utrikes födda äldre i Sverige är födda i något av de nordiska länderna. De har alltså haft bra förutsättningar för att uppnå samma pensionsnivå som inrikes födda. Framtidens utrikes födda äldre har i större utsträckning invandrat som flyktingar eller anhöriginvandrare från länder utanför Europa, grupper som har ett väsentligt

” De äldre som invandrat före 25 års ålder har en medianinkomst som nästan är i nivå med inrikes födda.

lägre arbetsmarknadsdeltagande än de som kommer som arbetskraftsinvandrare. Detta kommer få konsekvenser för framtidens äldre och skillnaderna i inkomst mellan utrikes och inrikes födda pensionärer kommer antagligen öka.

DET NYA PENSIONSSYSTEMET är en annan anledning till att inkomstskillnaderna mellan utrikes och inrikes födda i pensionsåldern kan komma att öka. I det nya systemet har alla yrkesverksamma år betydelse för pensionens storlek. För utrikes födda som har en svagare anknytning till arbetsmarkna-

den och som kanske inte har varit i Sverige alla sina yrkesverksamma år kan detta ha stor betydelse för pensionen. Störst inkomstskillnad mellan utrikes och inrikes födda är det i åldersgruppen 65-67 år, vilket delvis kan bero på att denna åldersgrupp i högre grad omfattas av det nya pensionssystemet.

Ålder vid invandringen, som också har betydelse för pensionen, väntas däremot inte förändras särskilt mycket. Bland dagens utrikes födda 65 år och äldre har de flesta bott i Sverige under många år. 85 procent har bott minst 20 år i Sverige och det vanligaste är att ha invandrat före 35 års ålder. De vanligaste åldrarna att invandra är både förr och nu 20-34 år och även i framtiden kommer alltså de flesta äldre att ha vistats den största delen av sitt vuxna liv i Sverige. ■



FAKTA

NETTOINKOMSTEN är summan av alla skattepliktiga och skattefria inkomster minus skatt och övriga negativa transfereringar.

INKOMSTEN I BEFOLKNINGEN 65 ÅR OCH ÄLDRE består till tre fjärdedelar av pensionsinkomst, omkring 15 procent av kapitalinkomst, knappt 10 procent av löne- och näringsinkomst och cirka 2 procent av behovsprövade bidrag. Utrikes födda har en något större andel av inkomsten från bidrag och en lägre andel av inkomsten från kapitalinkomst i jämförelse med inrikes födda. Pensionen kan i sin tur delas upp i allmän pension, tjänstepension och privat pensionssparande. Utrikes föddas pension består i något högre grad av allmän pension och i något lägre grad av tjänstepension och privat pensionssparande, men skillnaderna mot inrikes födda är små. Fördelningen av inkomst i olika inkomstslag avser inkomsten före skatt.

UPPGIFTERNA GÄLLER PERSONER 65 ÅR ELLER ÄLDRE i slutet av 2010 och kommer från databasen STATIV samt från Inkomst- och taxeringsregistret. Inkomstuppgifter redovisas endast för de som var folkbokförda både vid årets början och vid årets slut. Dessutom har de som tillhör en familj utan registrerad inkomst exkluderats eftersom det finns skäl att tro att de inte längre vistas i landet (se Statistiskolan på sid 26). Totalt exkluderas knappt 6 000 personer av de totalt drygt 201 000 utrikes födda 65 år och äldre.

LÄS MER:

Varning för låg pension.

En rapport om utrikes födda pensionärer.

Folksam 2011.

KÄLLOR:

Integration – utrikes födda i pensionsåldern

Integration: rapport 5.
SCB



Karin Lundström

tjänstledig från SCB

Kontaktperson: Anna Wilén
08-506 940 79
anna.s.wilen@scb.se





FLERA SKÄL till invandring idag

Höga nivåer i den svenska in- och utvandringen har historiskt ofta dominerats av en enda trend, till exempel utvandringen till Amerika och arbetskraftsinvandringen. Idag är nivåerna högre än någonsin, men vi kan inte längre se en dominerande orsak.

» In- och utvandringen till Sverige har varit högre än någonsin de senaste tio åren. Arbetskraftsinvandring, flyktinginvandring, familjanknytning, återinvandring och återutvandring har alla tillsammans legat till grund för de senaste årens höga noteringar. Det är en nyhet jämfört med tidigare perioder, då det har varit en rörelse i taget som dominerat in- och utvandringen.

1,5 MILJONER SVENSKAR UTVANDRADE åren 1850–1930, de flesta till Amerika. Det motsvarar 20 procent av männen och 15 procent av kvinnorna som föddes i slutet av 1800-talet. Missväxt i Sverige tillsammans med högkonjunktur i Amerika var bidragande orsaker till utvandringen. Det fick konsekvenser på arbetsmarknaden, då de som utvandrade ofta var i arbetsför ålder. Regeringen gjorde ett misslyckat försök att stoppa utvandringen genom att förbjuda

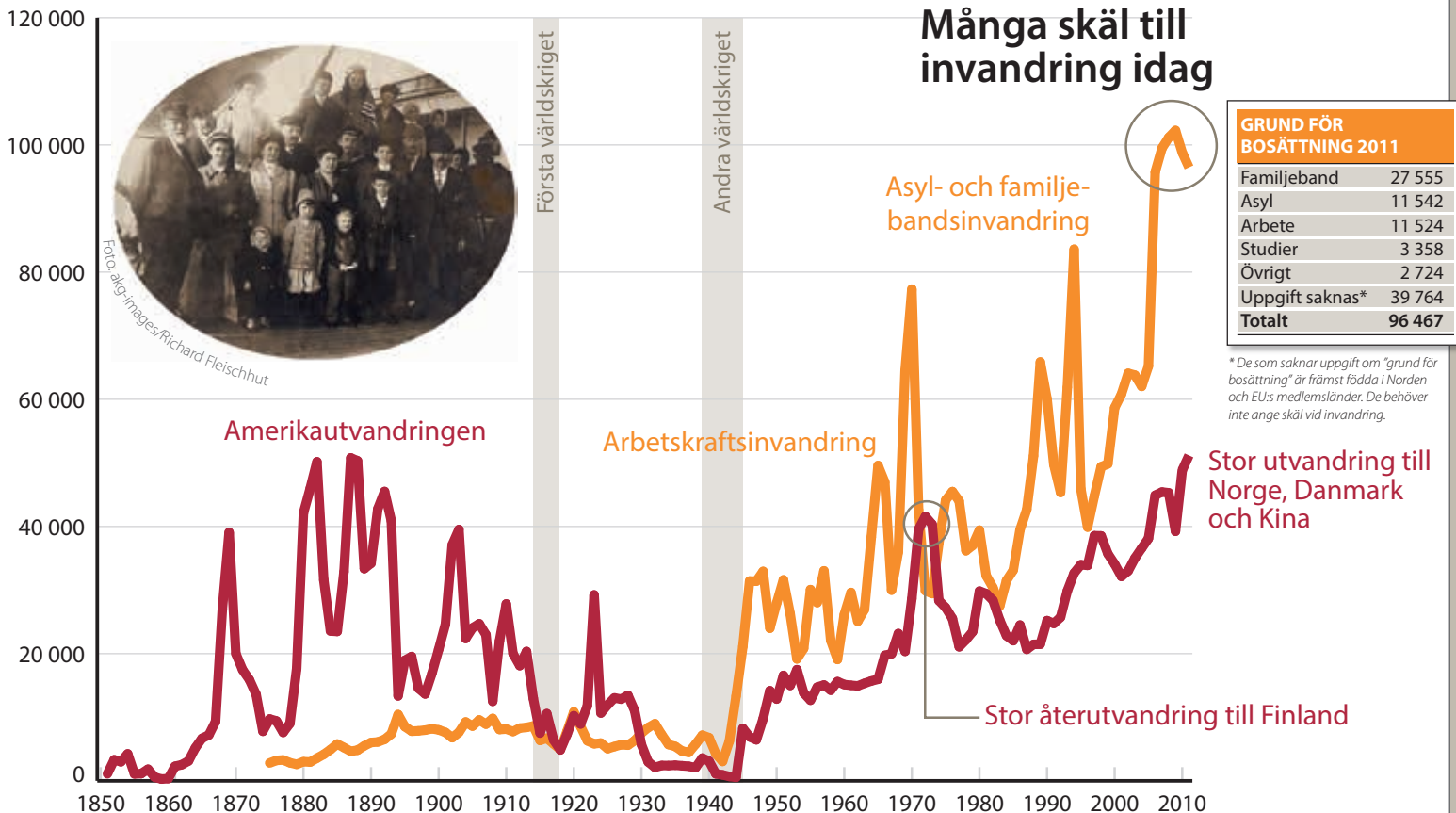
1,5
miljoner svenskar
utvandrade
1850–1930.

utvandring innan genomförd värnplikt. De som invandrade under denna period var nästan uteslutande återinvandrande Sverigefödda.

UTVANDRINGEN VAR LÅG åren före och under andra världskriget. Endast 30 000 personer utvandrade under perioden 1930–1944. Kriget medförde däremot invandring från Baltikum och de nordiska länderna. 1946–1949 följde en ström av utvandring som skapade oro för att Sverige skulle bli ett utvandringsland igen. Därför började register föras över utvandrnans medborgarskap för att ta reda på om de hade svenskt medborgarskap eller om de var utländska medborgare. Det visade sig att 26 procent av utvandrnarna hade svenskt medborgarskap, 19 procent hade danskt och 15 procent hade estländskt medborgarskap. Bland de övriga fanns främst européer.

DAGENS HÖGA NIVÅ PÅ INVANDRING HAR INTE BARA EN FÖRKLARING

In- och utvandring i Sverige åren 1851–2011



Vid tidigare år med hög invandring har det gått att identifiera ett dominerande skäl till invandringen. Så är det inte idag. Många olika orsaker förklarar tillsammans den höga nivån på invandringen.

ARBETSKRAFTSINVANDRINGEN tog fart under 1950-talet och ledde till att Sverige blev ett land där fler invandrade än utvandrade. Arbetskraftsinvandringen till Sverige dominerades av människor från grannländerna och länder i södra Europa. 1970 var personer från Finland och Jugoslavien de största invandrargrupperna. Samtidigt utgjorde finländare den största utvandringsgruppen. Många arbetskraftsinvandrare från Finland återutvandrade även 1972 och 1973. Även personer födda i Norge och Danmark låg i topp över de som utvandrade. Det gjorde att fler utvandrade än invandrade de åren. Det hade inte hänt sedan Amerikautvandringen och har inte heller inträffat efter det.

MÅNGA FLYKTINGAR kom till Sverige under 1980- och 1990-talen som en följd av oroligheter i länder som Chile, Polen och senare Jugoslavien. Med asylsökande

följde sedan invandring av familjemedlemmar till de asylsökande, familjebandsinvandring. De asylsökande blev så många att restriktivare regler för vem som var i behov av asyl infördes. Det blev tillfälligt svårare att få uppehållstillstånd, men redan 1991 upphävdes dessa restriktiva regler. Invandringen ökade under perioden, med en topp 1994 då 42 500 personer invandrade från forna Jugoslavien, på grund av inbördeskriget där.

UNDER FINANSKRISEN i Sverige på 1990-talet ökade utvandringen. Vanligaste länderna att flytta till var Storbritannien, Tyskland och Spanien. När Sverige börjat återhämta sig efter krisen ökade återinvandringen av svenska medborgare. Man brukar säga att generellt sett återinvandrar två tredjedelar av alla Sverigefödda som utvandrat. Av de som utvandrat till Storbritannien återinvandrade tre av fyra Sverigefödda. Sveriges



” Generellt sett återinvandrar två tredjedelar av alla Sverigefödda som utvandrat.

→ medlemskap i EU 1994 medförde ingen större inflyttning från EU-länderna men utvandringen fortsatte, främst till länder inom EU.

FAMILJEBANDSINVANDRINGEN ÖKADE efter en ökad flyktinginvandring och minskade sedan efter en lagändring 1997 som innebar restriktioner för familjebandsinvandringen. På senare år har den åter ökat och utgör nu den största enskilda gruppen av invandrare. Det gäller både anhöriga till Sverigefödda och utlandsfödda. Långt fler kvinnor än män har familjebandsinvandrat under 2000-talet.

År 2004 gick fler länder med i EU, vilket medförde högre invandring från några av de nya medlemsländerna. Invandringen från Polen och Ungern mer än fördubblades inom loppet av två år efter deras inträde i EU. Även en mindre ökning av invandring från Lettland, Litauen, Tjeckien och Slovakien skedde. Invandringen till Sverige från de övriga nya medlemsländerna (Estland, Slovenien, Cypern och Malta) var i stort sett oförändrad efter deras inträde i EU.

IN- OCH UTVANDRINGEN har varit ovanligt stor sedan millennieskiftet. Nästan 29 000 personer arbetskraftinvandrade från länder utanför EU och EES (Europeiska ekonomiska samarbetsområdet) under 2000-talet. Asylinvandringen från Irak, Somalia och Afghanistan har också varit stor. Under hela 2000-talet har också antalet som kommit till Sverige för att studera ökat. Ökningen av utländska studenter fick dock ett abrupt slut 2011 då det infördes avgifter för studerande från länder utanför EU/EES. Istället minskade antalet utländska studenter. Hela den minskningen stod studenter från utomeuropeiska länderna för. Antalet studerande från EU och EES fortsatte att öka 2011.

2011 ÖVERSTEG antalet utvandrare för första gången nivån år 1887, då Amerikautvandringen var som störst. De flesta som utvandrade år 2011 flyttade till närliggande länder, med undantagen USA och Kina. Den

FINLÄNDARE TOPPADE IN- OCH UTVANDRING 1970

De fem vanligaste födelseländerna för dem som invandrat respektive utvandrat under 1970

	INVANDRADE	UTVANDRADE
1	Finland	Finland
2	Jugoslavien	Sverige
3	Sverige	Danmark
4	Grekland	Norge
5	Danmark	Tyskland

IDAG LIGGER SVERIGEFÖDDA I TOPP

De fem vanligaste födelseländerna för dem som invandrat respektive utvandrat under 2011

	INVANDRADE	UTVANDRADE
1	Sverige	Sverige
2	Irak	Danmark
3	Polen	Finland
4	Afghanistan	Polen
5	Somalia	Norge

största ökningen sedan 2000 har skett till Norge och Danmark, följt av Kina. Drygt 22 000 Sverigefödda utvandrade 2011. Det representerar 43 procent av alla som utvandrade från Sverige det året. ■

LÄS MER:

SCB (2004) *Efterkrigstidens invandring och utvandring*
SCB (2011) *Återutvandring efter tid i Sverige*

KÄLLOR:

Boguslaw, Julia (2012) *Svensk invandringspolitik under 500 år: 1512–2012* Lund; Studentlitteratur

Anna Wennesjö

arbetar som praktikant på SCB:s prognosinstitut

Kontaktperson: Andreas Raneke
08-506 944 83
andreas.raneke@scb.se



I KRISENS SPÅR:

Materiell fattigdom ökar

För första gången på många år ökar den materiella fattigdomen i Europa. De länder som framför allt drabbas är de där arbetslösheten ökat som mest.



En tydlig effekt av den ekonomiska krisen i Europa har varit en ökande andel människor som antingen är arbetslösa eller står helt utanför arbetsmarknaden. Långtidsarbetslösheten har ökat, liksom andelen personer som lever i hushåll med låg arbetsintensitet, alltså hushåll där medlemmarna i arbetsför ålder arbetat mindre än 20 procent av möjlig arbetad tid. Det är framförallt länder i södra och östra Europa som drabbats hårt, medan övriga Europa till stora delar har klarat sig bättre.

En följd av den minskade arbetsintensiteten är bland annat att det i många av de drabbade länderna har skett en ökning av personer som upplever *allvarlig materiell fattigdom*. Det definieras av EU som att inte ha råd med en viss levnadsstandard.

DEN MATERIELLA fattigdomen har historiskt sett minskat i takt med att levnadsstandarden i EU-länderna ökat. De senaste tio åren har framför allt de nyare medlemsstaterna med höga nivåer på materiell fattigdom upplevt stora minskningar i

andelen av befolkningen som är materiellt fattiga. Denna positiva trend har fortsatt i många av EU:s länder, men länderna med den största minskningen av arbetsintensiteten går mot strömmen. ■

Thomas Helgeson

arbetar med social välfärdsstatistik på SCB
08-506 944 34
thomas.helgeson@scb.se



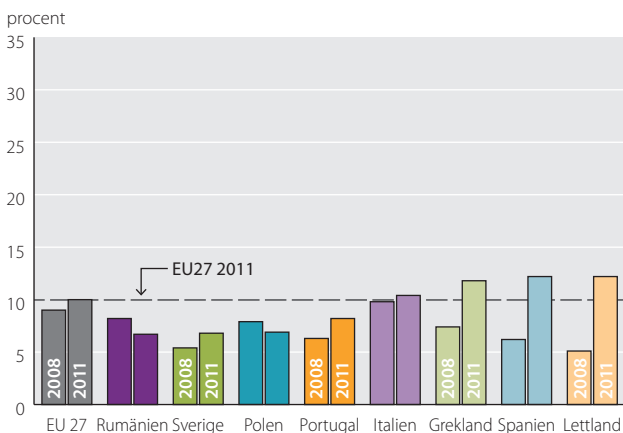
FAKTA

ALLVARLIG MATERIELL FATTIGDOM definieras som oförmåga att kunna betala för minst fyra av följande poster:

- oförutsedda utgifter
- en veckas semester
- en måltid med kött, kyckling eller fisk (eller motsvarande vegetariska alternativ) varannan dag
- uppvärmning av bostaden
- kapitalvaror som:
 - tvättmaskin
 - färg-TV
 - telefon
 - bil
- skulder

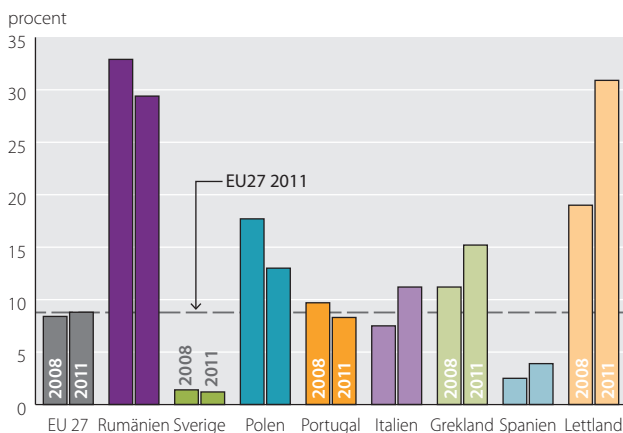
MINSKANDE ARBETSINTENSITET ...

Andel personer som lever i hushåll med låg arbetsintensitet, ett urval av europeiska länder



... HAR BIDRAGIT TILL STÖRRE MATERIELL FATTIGDOM

Andel personer som lever i allvarlig materiell fattigdom, ett urval av europeiska länder



I Polen är det idag färre personer som bor i hushåll med låg arbetsintensitet än 2008 och den materiella fattigdomen har minskat. I till exempel Grekland är utvecklingen den motsatta, fler bor i hushåll med låg arbetsintensitet och fler lever i allvarig materiell fattigdom. Källa: Eurostat

Växande städer ger fler småorter

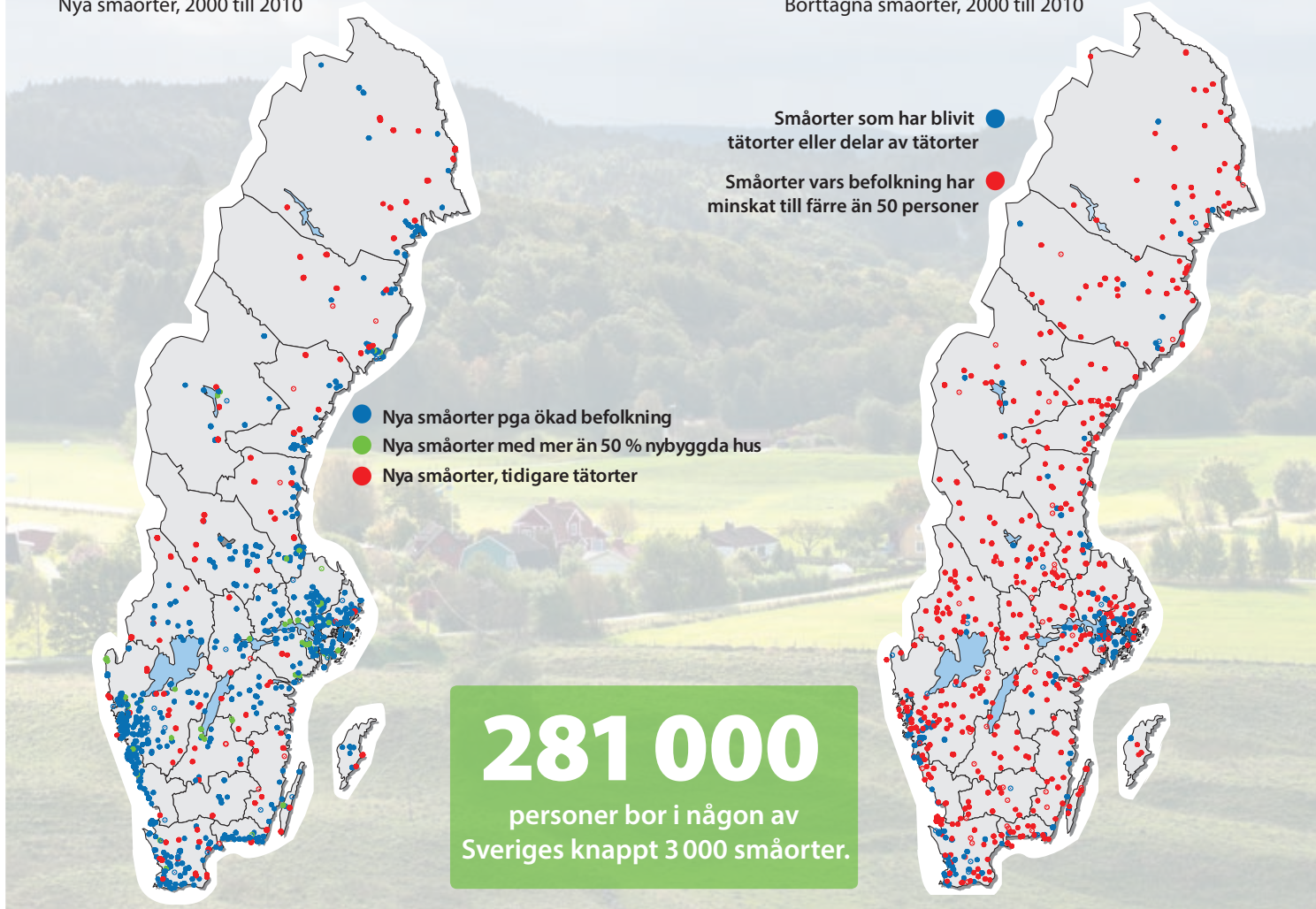
Antalet småorter i Sverige har vuxit med flera hundra de senaste åren. Och tvärtom vad man kanske kan tro bildas de oftast i närheten av större städer. I områden där befolkningen växer, skapas också nya bostadsområden.

MÅNGA NYA SMÅORTER RUNT STORSTÄDERNA

Nya småorter, 2000 till 2010

SMÅORTER SLUKAS AV STÖRRE ORTER

Borttagna småorter, 2000 till 2010



För att ge en bild av var i landet människor och byggnader finns tar SCB fram statistik om tätorter och småorter. Till skillnad från statistik på kommunnivå, så berättar den här statistiken hur befolkningen är fördelad mellan stad och land.

ENLIGT SCB:S DEFINITION är en småort ett område där antalet invånare är mellan 50 och 199 personer och där avståndet mellan byggnaderna inte överstiger 150 meter. Orter med fler invånare än så klassas som tätorter, med ett undantag: När fler än hälften av husen i en tätort är fritidshus klassas orten istället som småort.

År 2010 fanns det nästan 3 000 småorter i Sverige, med en sammanlagd befolkning på 281 000 personer. Det är tre procent av Sveriges totala befolkning. Mellan 2000 och 2010 tillkom 880 nya småorter. Ofta handlade det om att befolkningen hade vuxit på orten.

NYA SMÅORTER bildas genom att befolkningen i ett område ökar till fler än 50 personer. Det sker både i äldre bebyggelsegrupper och i helt nybyggda områden. De tillkommer också när hela tätorter eller delar av dem inte längre följer SCB:s definition av en tätort och därför klassas om till småorter. Det beror på att befolkningen minskar till färre än 200 personer eller att andelen fritidshus i området överstiger 50 procent.

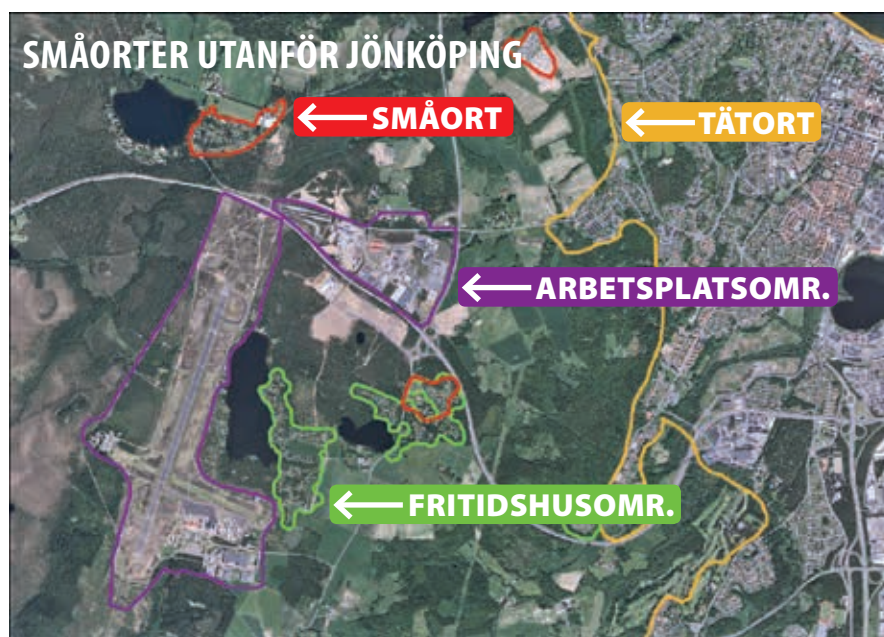
Det vanligaste är att småorter uppkommer genom befolkningsökning. Så var det i 85 procent av fallen under perioden 2000 till 2010. De nya småorterna fanns till största delen runt storstäderna och längs kusten, bland annat i Halland och Blekinge.

De nya småorter som tidigare har varit tätorter är mer jämnt spridda över riket, med ett stort antal i de inre delarna av landet, både norrut och söderut. Vid våra två största tätorter, Stockholm och Göteborg, är dessa småorter relativt få.

Drygt 8 procent av de nya småorterna består till största delen av helt nybyggda hus. De finns med få undantag nära större tätorter eller i den södra delen av landet. För 98 procent av de nybyggda småorterna är det högst 5 kilometer till närmsta tätort.

Långt från tätorter bildas det mycket få nya småorter. Under perioden 2000 till 2010 hade endast 14 av de nya småorter mer än två mil till närmaste tätort. Av dessa var 12 stycken tidigare tätorter, vars befolkning hade minskat. De flesta fanns i norra eller inre Norrland.

I GENOMSnitt BOR det nästan 100 personer per småort. Men nästan 20 procent av orterna har bara 50–59 invånare.



Gränserna runt småorten drar SCB med hjälp av information om byggnaders läge, befolkning samt kartor över bland annat vatten och vägar. Gränslinjerna dras oberoende av gränser för kommuner och län.

Källor: Avgränsning © SCB, övrig geodata © Lantmäteriet

Småorterna kan se väldigt olika ut. Det kan vara stora fritidshusområden, äldre samhällen långt från andra orter eller helt nybyggda villaområden nära större tätorter. Småorter kan också bestå av endast ett fåtal byggnader, med en befolkning som överstiger 50 personer. Bland småorter finns även kriminalvårdsanstalter och skolor med boende.

SMÅORTER UPPHÖR genom att befolkningen minskar eller ökar. I 70 procent av fallen försvann småorterna på grund av att befolkningen understeg 50 personer mellan 2000 och 2010. När småortens befolkning ökar till fler än 199 personer bildas istället en tätort. Det finns också småorter som växer ihop med närliggande tätorter.

De småorter som har vuxit till tätorter är koncentrerade till de tre största tätorterna Stockholm, Göteborg och Malmö. De finns även i Mälardalen och nära större tätorter som Norrköping, Gävle, Umeå och Östersund. Småorter som har upphört på grund av minskad befolkning är mer jämnt spridda över landet.

I Stockholms län blev drygt 60 procent av de småorter som upphört under år 2010 tätorter eller delar av tätorter istället. Motsatsen hittar vi i bland annat Norrbottens län, där endast 14 procent av de orter som slutade vara småorter blev tätorter. ■

”

Drygt 8% av de nya småorterna består till största delen av helt nybyggda hus.

Karin Hedeklint

arbetar med statistik inom området markanvändning på SCB
08-506 945 14
karin.hedeklint@scb.se



Trogna hembygden dör tidigare

Personer som bor kvar i den kommun som de föddes i har högre dödlighet än de som flyttar därifrån. Den högre dödligheten bland kvarboende hänger samman med att dessa har låg utbildningsnivå. Ju lägre utbildningsnivå desto högre är dödligheten.

De som bor kvar på sin födelseort har högre dödlighet än genomsnittet. Gruppen har ett standardiserat dödstal (SMR) under perioden 2001–2010 på 104, vilket innebär att de har fyra procent större risk att avlida jämfört med genomsnittet i landet.

De som flyttar från sin födelsekommun har däremot en något lägre dödlighet än genomsnittet i Sverige. För kvinnor är SMR 98 och för män 97. De har alltså två respektive tre procents lägre dödlighet än genomsnittet.

Siffrorna ingår i en SCB-studie över alla personer födda i Sverige som levde år 2000. Där framgår också hur vanligt det är att bo kvar i födelsekommunen, flytta därifrån och att flytta för att sedan återvända igen. Drygt hälften av de 7,7 miljoner personer som studerades hade flyttat till en annan kommun, 56 procent av kvinnorna och 51 procent av männen. Tolv procent av båda könen hade flyttat från sin födelsekommun men senare återvänt dit. En högre andel av männen än av kvinnorna bodde kvar i sin födelsekommun, 37 procent jämfört med 32 procent.

UTBILDNINGSNIVÅ OCH DÖDLIGHET har ett tydligt samband, ju högre utbildningsnivå desto lägre dödlighet. Denna skillnad beror bland annat på olika inkomster, yrken, livsstilar och konsumtionsvanor som påverkar hälsa och överlevnad. Det finns också ett lika tydligt samband mellan utbildningsnivå och benägenheten att flytta, ju högre utbildningsnivå desto vanligare är det att man flyttar.

Att dödligheten är högre för dem som bor kvar i sin födelsekommun kan därför till stor del förklaras av att de som söker sig till andra kommuner generellt har en högre utbildningsnivå. Ofta är det en nödvändighet att flytta för att skaffa sig en högre utbildning.

Men utbildningsnivå förklarar inte alla skillnader. De som är födda i storstäder och deras förortskommuner mellan åren 1936 och 1980, och som bor kvar där, har särskilt hög dödlighet, trots att utbildnings-



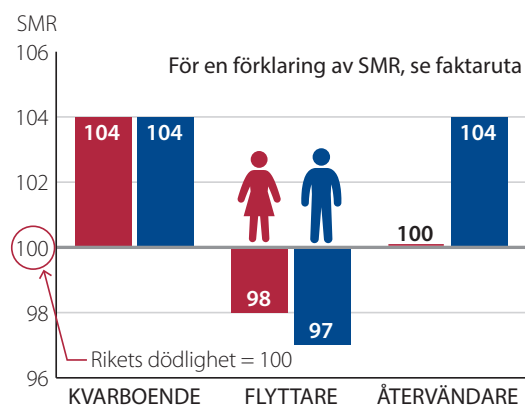
Foto: Jesper Molin/Bildarkivet



Drygt var tredje person bor kvar i sin födelsekommun hela livet.

STÖRRE DÖDSRISK BLAND KVARBOENDE

Standardiserade dödstal (SMR) jämfört med rikets nivå 2001–2010 efter kön och flyttstatus



nivån är högre bland kvarboende i dessa kommuner än bland kvarboende i landet som helhet. I den här gruppen är dödligheten 24 procent över rikets nivå för kvinnor och 27 procent för män. Det är svårt att sätta fingret på förklaringen till denna höga dödlighet, men det kan vara så att det finns särskilda livsstilsfaktorer i denna grupp som gör att de sticker ut.

I FLERA FÖRORTSKOMMUNER till storstäder är dödligheten låg för invånarna totalt sett, men inte för dem som är födda i kommunen. Den högre dödligheten bland dem som är födda i kommunen gäller oavsett om de bor kvar i kommunen eller inte. Anledningen till detta är främst att dessa kommuner har stor inflyttning. Inflyttare är i stor utsträckning personer med eftergymnasial utbildning, som är en grupp med låg dödlighet.

Det finns därför ett samband mellan flyttningsnettot i en kommun och dödligheten för dem som bor i kommunen. Dödligheten är låg om antalet som flyttar in i en kommun är större än antalet som flyttar därifrån. Om fler flyttar från kommunen än till den är dödligheten däremot hög.

Många kommuner med högre dödlighet än riksnittet finns därför bland glesbygdskommuner, som under lång tid har haft större utflyttning än inflyttning. Geografiskt finns dessa kommuner främst i norra delen av Sverige. Detta geografiska mönster finns också om man enbart studerar kvarboende i de olika kommunerna.

BLAND DEM SOM FLYTTAT från sin födelsekommun för att senare åter bosätta sig där är dödligheten något högre än riksgenomsnittet.

Denna skillnad gäller dock bara för de återvändande männen, vars dödlighet är i nivå med de kvarboende männen. Kvinnorna i gruppen har däremot en dödlighet i nivå med kvinnor i hela landet.

Återvändare har en förhöjd dödlighet bland gymnasialt och förgymnasialt utbildade, men inte bland eftergymnasialt utbildade, vilket återigen visar på kopplingen mellan dödlighet och utbildningsnivå. I vissa studier har det föreslagits att en del av dem som återvänder kan ha haft ett svagt socialt stöd på de orter de flyttat till. En utsatt grupp verkar vara män som återvänt och som saknar eftergymnasial utbildning. ■

Örjan Hemström



arbetar som demograf på SCB
08-506 949 97
orjan.hemstrom@scb.se

Christian Skarman



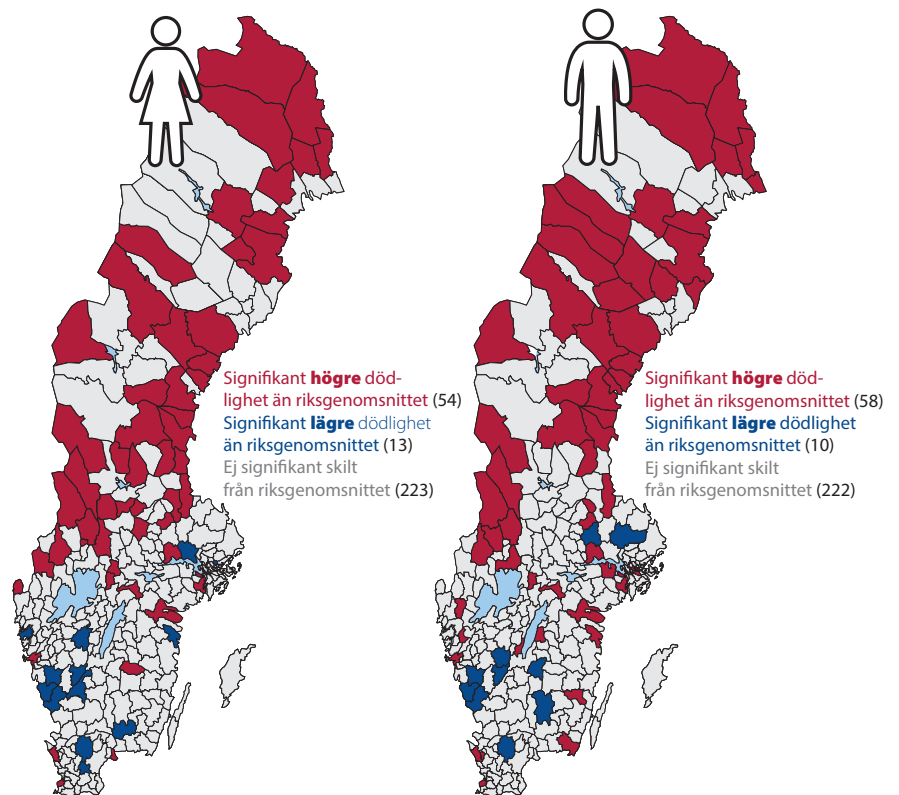
Tidigare demograf på SCB

I rapporten **Kvarboende, flyttningar och dödlighet** analyseras dödlighet efter flyttstatus under perioden 2001–2010 efter kön, födelseår, kommungrupp och utbildningsnivå. Analysen av sambandet mellan flyttningsnetto och dödlighet i kommunerna finns inte i rapporten utan har gjorts enbart för denna artikel.

Dödligheten mäts med **standardiserade relativa dödstal (SMR)**. Det observerade antalet dödsfall i gruppen jämförs med det förväntade antalet. Det förväntade antalet dödsfall bestäms från rikets dödstal för kvinnor och män i olika födelseårsgrupper. Rikets dödlighet är satt till 100. Ett SMR-tal över 100 betyder att gruppen har högre dödlighet än i riket. Om SMR-talet är mindre än 100 är dödligheten i gruppen lägre än i riket.

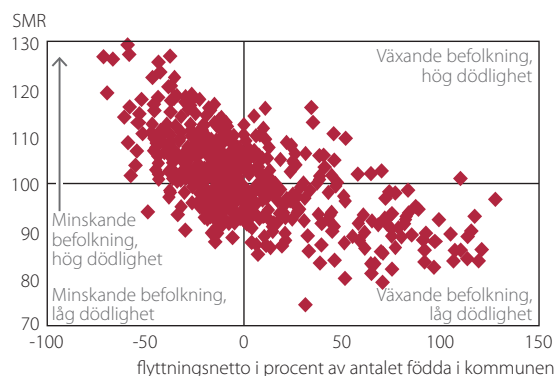
KVARBOENDE I NORRLAND LEVER FARLIGT

Standardiserade dödstal (SMR) i kommunerna jämfört med rikets nivå 2001–2010 bland personer som bor kvar i sin födelsekommun.



LÄGRE DÖDLIGHET I VÄXANDE KOMMUNER

Samband mellan kommunens flyttningsnetto i procent och dödlighet jämfört med riket (SMR) för dem som bor i kommunen 2001–2010



LÄS MER:
Kvarboende, flyttningar och dödlighet. SCB, Demografiska rapporter 2012:3.
Livslängden i Sverige 2001–2010. SCB, Demografiska rapporter 2011:2

Så påverkas statistiken av övertäckning

Register innehåller ofta personer som egentligen inte borde vara med, vi kallar dem övertäckning. Övertäckningens effekt på statistiken blir helt olika när vi gör statistik direkt från registren och när vi använder register som grund för urvalsundersökningar där man går ut och frågar.



För att göra en statistisk undersökning behövs ett register över dem

som ska undersökas, till exempel företag eller individer. Denna förteckning brukar ofta kallas rampopulation eller urvalsram. Register används både som källa för statistiken och som urvalsram. Det är sällan rampopulationen helt överensstämmer med undersökningens ideala population, ofta kallad målpopulation, vilket ger oss ett *täckningsfel*. Man kan dela upp täckningsfelet i undertäckningsfel respektive övertäckningsfel.

BÅDE ÖVER- OCH undertäckning försämrar kvaliteten i registren. Undertäckning innebär att det saknas objekt i registret, som borde finnas där. När det gäller statistik som baseras på folkbokföringsuppgifter handlar det om personer som borde vara folkbokförda men som av någon

anledning inte är det. Omvänt avser övertäckning personer som förekommer i registren men inte borde göra det.

Övertäckning är troligen något vanligare än undertäckning, och kan exempelvis orsakas av personer som flyttar utomlands utan att anmäla det till folkbokföringen. Övertäckningen är normalt sett av liten betydelse när man redovisar statistiken för hela befolkningen, men kan få större konsekvenser för speciella redovisningsgrupper.

Den vanligaste orsaken till att en person tillhör övertäckningen är att personen lämnat landet. En indikation på att så har skett är när det helt saknas händelser i registren: personen saknar uppgifter om inkomst, har ingen sjukskrivning, gör inga flyttningar och så vidare.

MÅNGA REGISTER över personer i Sverige skapas genom att man utgår från den folkbokförda

befolkningen i Registret över totalbefolkningen (RTB) och kompletterar med uppgifter från andra källor. Exempelvis hämtas uppgifter om sjukskrivning från Försäkringskassan och de som saknar uppgift antas inte vara sjukskrivna. På samma sätt hämtas uppgifter från flera andra administrativa register. Om man varaktigt, minst ett helt kalenderår, inte vistats i landet finns det rimligen inga uppgifter i dessa register.

Vi vet alltså att det finns viss övertäckning i registren, men hur påverkar det resultaten när vi gör statistik? Eftersom vi drar urval till intervju- och enkätundersökningar ur register så borde både den statistik som görs med hjälp av uppgifter direkt från register och den statistik vi gör genom att ställa frågor, vara berörd.

ANTA ATT VI VILL skatta en andel, exempelvis andelen förvärvs-

arbetande, som kan tas fram utifrån uppgifter om till exempel inkomst från Skatteverket. Som en konsekvens av övertäckningen kommer *andelen* förvärvsarbetande att *underskattas* något till följd av att nämnaren, befolkningen, är för stor. Antalet förvärvsarbetande påverkas inte, eftersom det inte finns några registeruppgifter som säger att personerna är förvärvsarbetande, medan däremot gruppen som inte varit förvärvsarbetande blir överskattad med övertäckningens storlek.

FÖR EN URVALSUNDERSÖKNING ställs motsvarande fråga om sysselsättning direkt. Om det register vi drar urvalet ifrån innehåller övertäckning innebär det även att urvalet sannolikt kommer att innehålla personer som tillhör övertäckningen. Eftersom dessa per definition inte finns kvar i landet kommer



de med största sannolikhet att bli bortfall.

Utifrån de svarande gör man sedan en uppräknings som tar hänsyn till skillnader mellan gruppen som svarat och de som inte svarat. Summan av de som angett att de varit sysselsatta respektive ej sysselsatta blir lika med befolkningen, som vi hämtat från registret.

Övertäckningen kommer alltså att fördelas i princip proportionellt mot de sysselsatta/ej sysselsatta och inte påverka andelsskattningarna. Däremot kommer *antalsuppgifterna* att *överskattas*, eftersom vi antagit att några personer som aldrig borde varit med i undersökningen antingen är sysselsatta eller ej sysselsatta.

I DEN MÅN det förekommer övertäckning i ett register kommer den alltså att påverka resultaten på olika sätt beroende på om

registret används för att dra urval till en undersökning eller som statistikkälla.

FELEN BLIR, som redan konstaterats, små om man ser till hela befolkningen. Statistiken för en specifik grupp kan dock påverkas mer. Beräkningar från 1990-talet visade att övertäckningen bland utomnordiska invandrare låg i intervallet 25 000–50 000 personer, vilket motsvarade 4–8 procent av de utomnordiska invandrarna. En mätning av andelen förvärvsarbete i denna grupp leder till att skattningen blir cirka 4 procentenheter lägre i den registerbaserade undersökningen. I urvalsundersökningen blir antalet sysselsatta istället cirka 35 000 personer högre än om registret vore perfekt. Båda uppgifterna bygger på att vi antagit att övertäckningen är 50 000 personer.

Mycket talar för att övertäckningen snarare ökat än minskat under 2000-talet, men oklart till vilken nivå.

MAN SKULLE KUNNA tänka sig att justera registren för övertäckning men det finns mycket som talar mot en sådan åtgärd. Det finns ingen säker metodik för att beräkna storleken på övertäckningen, än mindre att avgöra vilka enskilda individer som utgör övertäckningen. Regelverket kring folkbokföringen är omfattande och medför att det krävs mycket goda incitament för att avföra någon ur befolkningen.

Väljer man att justera statistiken kommer det att förekomma flera olika antalsuppgifter för exempelvis befolkningens storlek, vilket bland annat kommer att försvåra jämförbarheten med annan statistik. De utredningar som gjorts tyder på att

övertäckningen i de allra flesta fall inte påverkar kvaliteten i statistiken, men att den kan ha betydelse när statistiken avser mindre redovisningsgrupper såsom grupper av utrikes födda. När statistiken tolkas bör man vara uppmärksam på denna felkälla på samma sätt som man bör beakta andra felkällor som inverkar på vilka slutsatser som kan dras från statistiken. ■

Tor Bengtsson

arbetar med registerbaserad statistik på SCB
019-17 65 19
tor.bengtsson@scb.se



Stefan Berg

arbetar som metodstatistiker på SCB
019-17 61 64
stefan.berg@scb.se



På tröskeln till vuxenlivet

Emma går på gymnasiet, på det samhällsvetenskapliga programmet. Hon bor med mamma och pappa och ett syskon. I sommar ska hon ut och resa, kanske med kompisen Markus? Så kan en typisk tonåring se ut, enligt SCB:s statistik om 16–19-åringar.

SCB redovisar mycket statistik efter ålder. Olika undersökningar har olika indelningar av åldersgrupper, beroende på vad de vill beskriva. Som en del i SCB:s arbete för att öka sammanvändbarheten mellan olika undersökningar inom socialstatistiken, har vi tagit fram gemensamma redovisningsgrupper för till exempel ålder. Dessa använder vi för första gången i årets upplaga av Statistisk årsbok.

16–19-ÅRINGAR är en av de åldersgrupper vi valt. Den belyser en tydligt avgränsad livsfas, då många går i gymnasiet och många tar de första stegen mot vuxenlivet. Här får du ett exempel på vad vi kan berätta om 16–19-åringar, med hjälp av statistik från årsboken och från andra källor.



- Vid 2012 års början fanns det cirka 239 000 pojkar och 226 000 flickor i åldrarna 16–19 år i Sverige. **År 2020 beräknas de minska** till 226 000 respektive 213 000, för att därefter öka igen till år 2030.
- Marcus och Oscar eller Emma och Amanda är de **vanligaste namnen**.
- I **390 000 hushåll** i Sverige finns det åtminstone en 16–19-åring. Det motsvarar ungefär 8 procent av hushållen.
- Ungefär 60 procent av ungdomarna i gymnasieåldern bor tillsammans med **båda sina föräldrar** och 70 procent har också hemmaboende syskon. Det vanligaste är att man har ett syskon som bor hemma.
- De allra flesta i åldersgruppen går på **gymnasiet** och nästan var fjärde gymnasieelev går på det samhällsvetenskapliga programmet.
- Av dem som går i avgångsklassen på gymnasiet planerar 65 procent av flickorna och hälften av pojkarna att **börja läsa på universitet** eller högskola inom tre år. På Naturvetenskapsprogrammet är andelen över 90 procent.
- De flesta ungdomar i gymnasieåldern tjänar **egna pengar**. Medianinkomsten 2010 var för flickor 5 500 kronor och för pojkar 4 200 kronor. Medelinkomsten bland dem som hade inkomst var nästan 30 000 både för flickor och pojkar.
- 16–19-åringar har relativt **god hälsa**. 87 procent av flickorna och 93 procent av pojkarna svarar att deras allmänna hälsotillstånd är gott. För befolkningen 20–64 år var andelarna lägre, 81 procent för kvinnor och 84 procent för män. Det är större andel flickor som har problem med hälsan inom alla områden som redovisas i Undersökningarna av levnadsförhållanden.
- Varannan flicka i gymnasieåldern har problem med **värk i muskler och leder** mot var fjärde pojke. 18 procent av flickorna och 6 procent av pojkarna har återkommande huvudvärk.
- 17 procent av pojkarna och 12 procent av flickorna är **överviktiga** och det är betydligt lägre andelar än i gruppen 20–64 år där 55 procent av männen och 38 procent av kvinnorna är överviktiga.



De flesta i åldrarna 16–19 år går i gymnasiet.

FAKTA

SCB:s arbete med att samordna den sociala statistiken ska göra det lättare för användaren att jämföra uppgifter från olika statistiska undersökningar. I Statistisk årsbok 2013 har vi samordnat redovisningen av den sociala statistiken genom att använda gemensamma redovisningsgrupper. Där har vi samordnat redovisningen efter:

- Kön
- Utländsk-/svensk bakgrund
- Ålder
- Högsta utbildningsnivå
- Födelseland
- Kommun/kommungrupp

■ 16–19-åringar **reser mycket**, framför allt flickorna. 78 procent av flickorna och 65 procent av pojkarna gjorde en semesterresa om minst en vecka 2011. I åldersgruppen 20–64 år var motsvarande andel för både kvinnor och män 62 procent.

■ Att **läsa böcker** är inte populärt i gymnasieåldern, framför allt inte bland pojkarna. Det är 34 procent av flickorna och 15 procent av pojkarna som läser skönlitteratur varje vecka. I åldersgruppen 20–64 år är andelarna högre, 40 respektive 23 procent.

Susanne Svartengren

arbetar med samordning av den sociala statistiken på SCB
019-17 66 14
susanne.svartengren@scb.se



Hans Heggemann

arbetar med ekonomisk välfärdsstatistik på SCB
019-17 68 10
hans.heggemann@scb.se



ÄNNU BRIST PÅ KOMPETENT ARBETSKRAFT

ARBETE Trots att arbetslösheten har stigit är det fortfarande brist på arbetssökande med yrkeserfarenhet. Det framgår av SCB:s Arbetskraftsbarometern '12. För en majoritet av barometerns utbildningsgrupper, 50 av 72, uppgav arbetsgivarna att det rådde brist på arbetssökande med yrkeserfarenhet.

Det handlar främst om personer med gymnasial tele- och elektronikutbildning och civilingenjörer för byggsektorn. Bland nyutexaminerade råder det brist i 18 utbildningsgrupper, framför allt för vissa sjuksköterskor och specialpedagoger.

Källa: SCB, www.scb.se

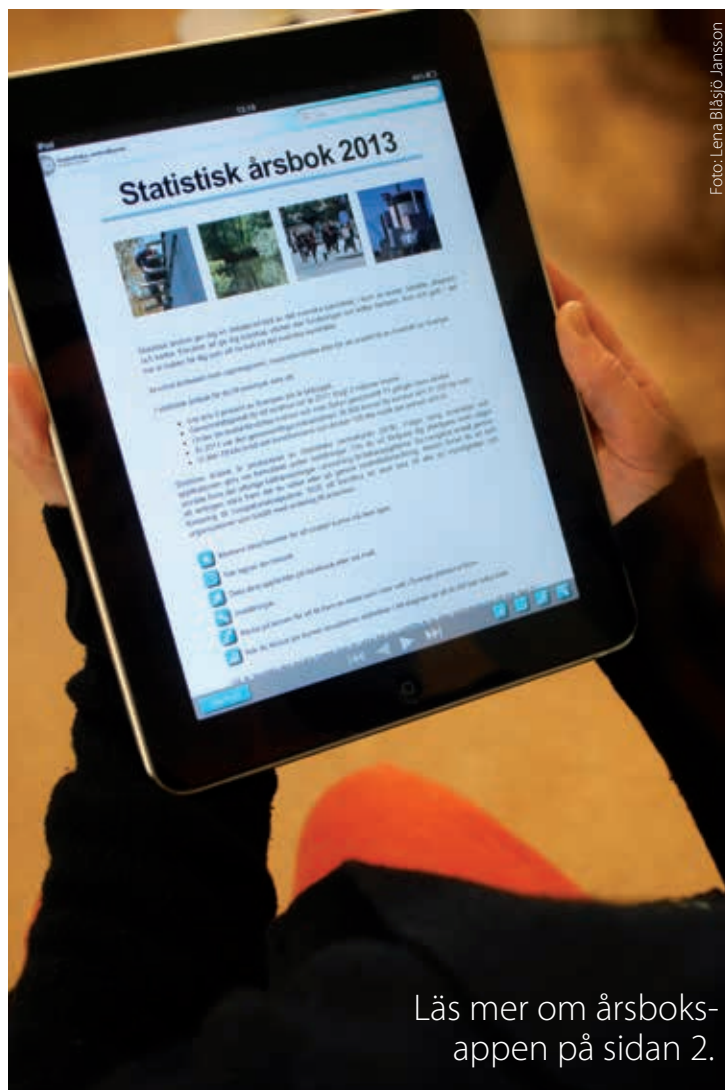
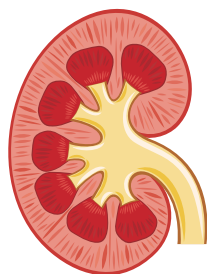
ANTALET TRANSPLANTATIONER MINSKADE 2012

HÄLSA Under 2012 minskade antalet organtransplantationer

med 7 procent jämfört med 2011 års rekordnivå. Totalt transplanterades 692 organ under förra året. Minskningen kan i huvudsak förklaras av färre njurtransplantationer.

Vid årsskiftet väntade 775 personer på ett eller flera organ, vilket är en liten ökning jämfört med ett år tidigare. Merparten av dessa, 640 personer, väntade på en ny njure.

Källa: Socialstyrelsen, www.socialstyrelsen.se



Läs mer om årsboksappen på sidan 2.

Svenskarna mest uppkopplade

Vid jämförelse med andra europeiska länder ligger Sverige i topp när det gäller att koppla upp sig utanför hemmet eller arbetsplatsen med en bärbar dator eller surfplatta.

Nästan hälften av alla svenskar i åldern 16–74 år gjorde det under första kvartalet 2012. Genomsnittet för EU:s 27 medlemsländer är 22 procent.

De andra nordiska länderna samt Luxemburg ligger också högt, mellan 39 och 46 procent, medan Rumänien och Litauen är de EU-länder som har lägst andel personer som har kopplat upp sig med bärbar dator eller surfplatta, 5 respektive 9 procent.

Källa: SCB, www.scb.se

FÄRRE ELEVER PÅ YRKESPROGRAM PÅ GYMNASIET

UTBILDNING Hösten 2012 gick 29 procent av eleverna i första årskursen på gymnasiet på ett yrkesprogram. Det är en minskning med två procentenheter jämfört med hösten 2011. Andelen elever som läser högskoleförberedande program hade ökat med en procentenhet till 52 procent, visar preliminär statistik.

Källa: Skolverket, www.skolverket.se

3,4 %

av personalen i förskolan var män under hösten 2010. Inom den kommunal förskola var andelen 2,9 procent och i fristående förskola 5,8 procent.

Källa: Skolverket, www.skolverket.se

ANDELEN BARN I SEPARATIONER MINSKAR

FAMILJ Andelen barn i separationer har minskat under 2000-talet. Av alla barn som bor med sina biologiska eller adoptivföräldrar var det 2011 2,9 procent eller 41 300 barn som var med om en separation. År 1999 var motsvarande antal 48 500.

Barnens föräldrar har fått högre utbildning och blivit äldre vid barnafödandet, något som påverkar risken för separation.

Källa: SCB, www.scb.se



ALICE OCH WILLIAM MEST POPPIS

BEFOLKNING Alice och William behåller sina förstaplatser bland de populäraste tilltalsnamnen som getts till nyfödda under 2012. Nya namn på tio i topp-listan är Alva, Charlie och Filip. Lykke och Henry klättrade högst av nykomlingarna på topp 100-listan.

Källa: SCB, www.scb.se

219 MILJONER I FÖRÄLDRABONUS

FAMILJ Ungefär 151 000 föräldrar fick dela på cirka 219 miljoner kronor i jämställdhetsbonus under 2012. Per förälder rörde det sig om cirka 1 450 kronor, skattefritt. Den 1 januari 2012 infördes reformen med förenklad föräldrabonus. Det innebär, till skillnad från det tidigare systemet, att alla som delar mer jämställt på föräldrapenningsdagarna än andra får bonusen utan att behöva ansöka om den.

Källa: Försäkringskassan, www.forsakringskassan.se

SCB tackar

Tack vare våra uppgiftslämnare – privatpersoner, företag, myndigheter och organisationer – kan SCB tillhandahålla tillförlitlig och aktuell statistik som tillgodoser samhällets informationsbehov.

Många politiker utsatta för hot och våld

Många av landets kommunfullmäktigeledamöter har blivit utsatta för hot, våld eller trakasserier. Bland de tillfrågade ledamöterna i en studie som Brottsförebyggande rådet har gjort uppger 16 procent att de någon gång under 2011 har blivit utsatta för detta.



Trakasserier var vanligast, men även hot förekom i relativt stor utsträckning. Majoriteten av de drabbade, 79 procent, uppgav att de hade utsatts flera gånger.

Styrelseordföranden och ordföranden i socialnämnder uppgav sig vara särskilt utsatta, och studien visar att nästan var tionde politiker har undvikit att engagera sig eller uttala sig i en specifik fråga på grund av utsatthet eller oro för att utsättas. Bland partierna uppgav förtroendevalda för Sverigedemokraterna att de är utsatta i störst utsträckning (49 procent), medan Centerpartiets politiker svarade att de var utsatta i minst utsträckning (11 procent). Närmare 10 000 politiker deltog i studien.

Källa: Brottsförebyggande rådet, www.bra.se

146 000
ton kväveoxider
släpptes ut 2011, i
runda tal. Det inne-
bar att Sverige för
första gången upp-
fyllde sina åtaganden
om totala utsläpps-
minskningar av luft-
föroreningar enligt
EU:s taktidplan.

Källa: Naturvårdsverket,
www.naturvardsverket.se

Global finanskris SLAG MOT KVINNORNA

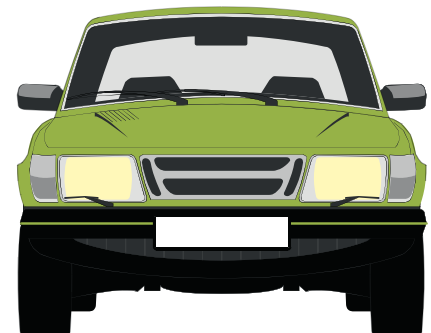
ARBETE Kvinnors arbetslöshet har ökat mer än mäns globalt sett, framgår av en rapport från den internationella arbetsorganisationen ILO. Gapet mellan könen på 0,5 procentenheter 2002–2007, innan finanskrisen, hade förra året ökat till 0,7 procentenheter. Kvinnornas arbetslöshet var då 6,4 procent och männens var 5,7 procent. ILO förklarar skillnaderna med bland annat högre andel tillfälliga anställningar bland kvinnorna, skillnader i utbildning och segregering. ILO tror inte heller på minskade skillnader 2013, eller ens under 2017.

Källa: ILO, www.ilo.org

1 508 352

fler personbilar var registrerade i trafik
under 2011 jämfört med 1981.

Källa: SCB, www.scb.se



Högst valdeltagande på Malta

Läs mer om valdeltagande i Sverige på sid 10-11

Några av Europas minsta länder har det högsta valdeltagandet. Det är medborgarna på Malta och i Luxemburg som är bäst på att gå och rösta. I det senaste valet på Malta, 2008, var det över 93 procent av de röstberättigade som röstade.

Även vi svenskar är duktiga på att sluta upp på valdagen. I valet 2010 röstade knappt 85 procent. Det ger oss en sjundeplats bland Europas länder. Bland våra nordiska grannar är det i Danmark och Island som en större andel röstar. I Finland däremot var det 67 procent som röstade i valet 2011.

Rumänien, Kosovo och Ungern är de länder som har det lägsta valdeltagandet i Europa. I det rumänska valet 2012 var det knappt 42 procent av de röstberättigade som röstade.

